

NR. GAL 87/11.10.2022

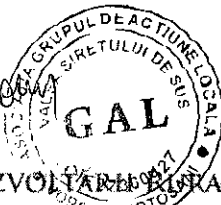
confirmăm primirea

cu



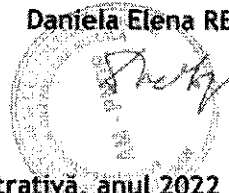
MINISTERUL AGRICULTURII ȘI DEZVOLTĂRII RURALE

DIRECȚIA GENERALĂ DEZVOLTARE RURALĂ  
AUTORITATEA DE MANAGEMENT PENTRU PNDR



București,  
Nr. 201648 din 11.10.2022

Se aprobă,  
Director General  
Daniela Elena REBEGA



#### NOTĂ

privind propunerea de modificare a SDL nr. 1, administrativă, anul 2022  
a Asociației „Grupul de Acțiune Locală (GAL) Valea Siretului de Sus”, județul Botoșani

În conformitate cu prevederile Manualului de Procedură pentru coordonarea, verificarea și monitorizarea implementării Strategiilor de Dezvoltare Locală, evaluarea propunerii de modificare a SDL a fost realizată la nivelul CDRJ Suceava și la nivel central în cadrul SLIN.

Urmare analizării documentației transmise de Asociația „Grupul de Acțiune Locală (GAL) Valea Siretului de Sus”, înregistrată la CDRJ Suceava sub nr. SV/9043/29.09.2022, propunem spre aprobare următoarele:

1. Actualizarea ANEXEI 4T - Planul de finanțare TRANZITIE - FEADR și completarea ANEXEI 4E - Planul de finanțare EURI ale SDL, în baza Notificării nr. 201223/17.06.2022 transmisă de DGDR AM - PNDR și a Raportului privind distribuția fondurilor aferente perioadei de tranziție (FEADR și EURI) cu nr. 201178/08.06.2022 (postat pe site-ul MADR), prin care a fost alocată prin tranziție suma de 702.082,59 euro, astfel:

- 543.538,72 euro din FEADR
- 158.543,87 euro din EURI,

Suma de 702.082,59 euro se distribuie după cum urmează:

#### ANEXA 4T

- 403.122,14 euro FEADR se alocă către măsura M04/6B „Sprijin pentru investițiile în crearea, îmbunătățirea sau extinderea serviciilor locale de bază destinate populației rurale, a celor de agrement și culturale, și a infrastructurii aferente, inclusiv investiții în domeniul energiei din surse regenerabile și al economisirii energiei”;
- 140.416,58 euro din FEADR se alocă SM 19.4 - Cheltuieli de funcționare și animare;

Asociația Grupul de Acțiune Locală (GAL) Valea Siretului de Sus

Adresa: loc. Vorona, jud. Botoșani

Tel: 0231.588.743

E-mail: [valeasiretuluidesus@gmail.com](mailto:valeasiretuluidesus@gmail.com)

#### Anexa 4E

- 158.543,87 euro se alocă către măsura M 05/6B "Sprijin pentru crearea de centre comunitare integrate".

#### 2. ACTUALIZAREA CAPITOLULUI V- Descrierea măsurilor din SDL, astfel:

- Modificarea fișei măsurii M04/6B „Sprijin pentru investițiile în crearea, îmbunătățirea sau extinderea serviciilor locale de bază destinate populației rurale, a celor de agrement și culturale, și a infrastructurii aferente, inclusiv investiții în domeniul energiei din surse regenerabile și al economisirii energiei”, secțiunea Indicatori de monitorizare, în vederea actualizării indicatorului de monitorizare "Cheltuială publică totală 1.931.215,05 euro".
- Modificarea fișei măsurii M05/6B "Sprijin pentru crearea de centre comunitare integrate", astfel:
  - Secțiunea Sume aplicabile și rata sprijinului în vederea adăugării sintagmei „din fonduri FEADR” și introducerea textului "Suma maximă nerambursabilă 158.543,87 euro/proiect din EURI".
  - Secțiunea Indicatori de monitorizare, în vederea actualizării indicatorului de monitorizare "Cheltuială publică totală 443.020,87 euro" și adăugării sumelor distincte pentru fonduri FEADR și EURI.

#### 3. ACTUALIZAREA CAPITOLULUI IV. Obiective, priorități și domenii de intervenție în vederea actualizării indicatorului de monitorizare "Cheltuială publică totală 2.435.577,92".

#### În urma distribuirii fondurilor de tranziție (702.082,59 euro):

- suma totală alocată pe SDL crește de la 3.050.462,31 euro la 3.752.544,90 euro;
- suma alocată SM 19.2 crește de la 2.440.369,91 euro la 3.002.035,92 euro (2.843.492,05 euro FEADR + 158.543,87 euro EURI);
- suma alocată SM 19.4 crește de la 610.092,40 euro la 750.508,98 euro;

Atragem atenția asupra obligației GAL de a respecta toate prevederile Ghidului Grupurilor de Acțiune Locală pentru implementarea Strategiilor de Dezvoltare Locală privind comunicarea și transparența, inclusiv prin publicarea pe pagina de internet a GAL atât a strategiei inițiale cât și a tuturor variantelor actualizate ale acesteia. Fiecare modificare de strategie generează o nouă versiune a SDL (SDL în track changes + Nota privind propunerea de modificare a SDL - formularul F6).

De asemenea, trebuie să aveți în vedere includerea în documentația de accesare a măsurilor din SDL care urmează a fi lansate, a termenului maxim de finalizare a proiectelor - 31.12.2025, iar pentru proiectele care se supun ajutorului de minimis, a termenului maxim de contractare - 31.12.2023.

Vă rugăm să aveți în vedere ca implementarea SDL să se realizeze cu respectarea legislației naționale și europene, a condițiilor de eligibilitate, cu menținerea criteriilor de selecție care au fost punctate la evaluarea strategiei și îndeplinirea obiectivelor specifice ale SDL.

Propun spre aprobare,

Director General Adjunct  
Bogdan DUMITRESCU





Proiect finanțat cu fonduri europene nerambursabile prin  
Programul Național de Dezvoltare Rurală (PNDR)  
Măsura 19 - LEADER  
Submăsura 19.1 - Sprijin pregătitor pentru elaborarea Strategiilor de Dezvoltare Locală



# STRATEGIA DE DEZVOLTARE LOCALĂ 2014 - 2020

Candidat: Asociația Grupul de Acțiune Locală (GAL) Valea Siretului de Sus

Localizare:

Județul Botoșani: comunele Bălușeni, Blândești, Corni, Coșula, Cristești, Curtești, Gorbănești, Răchiți, Stăuceni, Tudora, Unțeni, Vlădeni, Vorona

Județul Suceava : orașul Liteni



<b>Document</b>	Dosar de candidatură
<b>Titlu</b>	<b><i>Strategie de Dezvoltare Locală</i></b>
<b>Program</b>	FEADR: PNDR 2014-2020, Măsura 19 - LEADER
<b>Perioada depunerii</b>	2016
<b>Candidat solicitant</b>	<b><i>Asociația Grupul de Acțiune Locală (GAL) Valea Siretului de Sus</i></b>
<b>Președinte asociație</b>	Prof. Aurel ȘTEFAN, Primarul Comunei Vorona
<b>Nr registru special Judecătoria Botoșani</b>	31/04.08.2010
<b>Cod înregistrare fiscală</b>	27360427/07.09.2010
<b>Localizare</b>	Județul Botoșani
<b>Adresa</b>	Sat Vorona, Comuna Vorona
<b>Cod poștal</b>	717475
<b>Telefon/fax</b>	0231/588743
<b>E-mail</b>	office@valeasiretuluidesus.ro, valeasiretuluidesus@gmail.com
<b>Web</b>	www.valeasiretuluidesus.com



## CUPRINS

### INTRODUCERE

Capitolul I: Prezentarea teritoriului și a populației acoperite - analiza diagnostic

Capitolul II: Componenta parteneriatului

Capitolul III: Analiza SWOT (analiza punctelor tari, punctelor slabe, oportunităților și amenințărilor)

Capitolul IV: Obiective, priorități și domenii de intervenție

Capitolul V: Prezentarea măsurilor

Capitolul VI: Descrierea planului de acțiune

Capitolul VII: Descrierea procesului de implicare a comunităților locale în elaborarea strategiei

Capitolul VIII: Organizarea GAL-ului - Descrierea mecanismelor de gestionare, monitorizare, evaluare și control a strategiei

Capitolul IX: Planul financiar al strategiei

Capitolul X: Procedura de evaluare și selecție

Capitolul XI: Descrierea mecanismelor de evitare a posibilelor conflicte de interese conform legislației naționale

Capitolul XII: Descrierea complementarității și/sau contribuției la obiectivele altor strategii relevante (naționale, sectoriale, regionale, județene etc.)



## Introducere

Spațiul rural românesc se confruntă cu numeroase curențe, acestea reprezentând și motivul pentru disparitățile între urban - rural, prin prisma tuturor componentelor sale: economia rurală, potențialul demografic, sănătate, școală, cultură etc.

Pentru reducerea acestor disparități, una dintre soluții o reprezintă elaborarea și implementarea unei strategii integrate de dezvoltare de către comunitatea locală din teritoriul GAL Valea Siretului de Sus, având ca punct de plecare nevoile identificate la nivel local și potențialul endogen.

Nevoile de la nivel local sunt multe și variate, fiind conștientizate mai clar de către comunitățile locale, astfel că, elaborarea unor strategii de la nivel central (național, sectorial, regional, județean etc.) nu pot acoperi intru-totul nevoile teritoriului acoperit de parteneriat.

Abordarea LEADER are o importanță deosebită în teritoriu întrucât va contribui, prin prisma specificului ei, la o dezvoltare uniformă și echilibrată a comunităților din unitățile administrativ-teritoriale partenere și la accelerarea evoluției structurale.

Implicarea actorilor locali în dezvoltarea propriilor zone va contribui la realizarea unei dezvoltări dinamice oglindită în strategia de dezvoltare locală, elaborată și implementată la nivel local, administrată de membri ai GAL care vor reprezenta interlocutorii populației din teritoriul GAL în vederea îmbunătățirii continue a strategiei și a acțiunilor ce vor fi implementate.

Strategia oferă radiografia generală a teritoriului GAL și lărgeste perspectiva cunoașterii zonei și a comunității locale, realizează detalierea direcțiilor strategice de dezvoltare și propune soluții concrete privind implicarea tuturor factorilor interesați, responsabili și relevanți de la nivelul parteneriatului. Teritoriul acoperit de strategie are un grad ridicat de omogenitate și oferă suficientă masă critică din punct de vedere al resurselor umane, financiare și economice pentru susținerea implementării Strategiei de Dezvoltare Locală, în conformitate cu analiza diagnostic inclusă în prezentul document. În acest sens, precizările și clarificările aduse se armonizează cu oportunitățile de dezvoltare și de finanțare ale PNDR și se dorește ca această Strategie de Dezvoltare Locală să devină un document de referință în planificarea, metodologia folosită, implementarea, monitorizarea și evaluarea măsurilor aplicate în dezvoltarea teritoriului GAL.

**Valea Siretului de Sus** (zona de Sud-Vest a Județului Botoșani și de Sud-Est a Județului Suceava) este o zonă cu un potențial mare de dezvoltare agricolă, economică, culturală și turistică, ceea ce a încurajat un grup de 14 primării parte a 13 comune botoșănene și a unui oraș sucevean să dezvolte o strategie comună prin asocierea într-un grup de inițiativă locală, care să dezvolte și să crească competitivitatea în sectorul agricol și non - agricol în Regiunea de Nord-Est a României.

**Asociația Grupul de Acțiune Locală (GAL) Valea Siretului de Sus** s-a constituit juridic în luna august 2010, la inițiativa a 9 unități administrativ-teritoriale și 23 membri din mediul privat. În această formulă, în perioada 2011 - 2015, a fost implementat Planul de Dezvoltare Locală, finanțat prin PNDR - Axa IV LEADER. În această perioadă de programare, toate fondurile disponibile au fost orientate către inițiativele persoanelor fizice și juridice



aparținând mediului privat. Scopul principal pentru care s-a pus accentul doar pe finanțarea mediului privat a fost acela de a sprijini inițiativele de dezvoltare economică a teritoriului.

După o serie de întâlniri, discuții și dezbateri cu alte autorități locale, în anul 2015, parteneriatul (GAL) Valea Siretului de Sus s-a extins prin aderarea a 5 unități administrativ-teritoriale: Blândești, Stăuceni, Gorbănești, Răchiți și Unțeni (ultimele 3 comune nu au mai făcut parte din niciun alt grup de acțiune locală, acestea fiind teritorii albe).

De asemenea, partenerii privați sunt în număr de 48, din care: 8 ONG-uri care activează în diferite domenii (creșterea animalelor, activități sportive etc), 5 cooperative agricole ale fermierilor din teritoriul GAL și 35 de întreprinzători privați.

Din numărul total al partenerilor, respectiv 62 de parteneri, 14 parteneri sunt parteneri publici, reprezentând 22,58%, iar 48 de parteneri sunt parteneri privați, reprezentând 77,42%.

Având în vedere experiența anterioară de implementare a strategiei de dezvoltare locală (prin actorii locali și prin echipa GAL), prin noua strategie, se urmărește combaterea obstacolelor din calea dezvoltării, în următoarele direcții principale:

- Participarea membrilor comunității la procesul de dezvoltare rurală și încurajarea acțiunilor inovatoare;
- Încurajarea parteneriatelor între fermieri, crearea de grupuri de producători;
- Promovarea tradițiilor locale și conservarea autenticității satului românesc, specific teritoriului GAL;
- Acțiuni dedicate conservării și păstrării mediului;
- Acțiuni de conștientizare și educare a populației privind protecția mediului;
- Valorizarea resurselor turistice locale;
- Acțiuni de promovare a produselor locale prin crearea de spații de comercializare;
- Investiții în servicii de bază (educație, sănătate, servicii sociale);
- Acțiuni de diversificare a activităților neagricole și de stimulare a antreprenoriatului în teritoriul GAL.

În cadrul Axei LEADER, cooperarea reprezintă o modalitate de a extinde experiențele locale pentru îmbunătățirea strategiilor locale, un mod de a avea acces la informații și idei noi, de a face schimb de experiență și de a învăța din experiența altor regiuni sau țări, pentru a stimula și sprijini inovația, pentru dobândire de competențe și îmbunătățirea lor și pentru a adăuga valoare rezultatelor proiectelor implementate.

Asociația Grupul de Acțiune Locală (GAL) Valea Siretului de Sus intenționează dezvoltarea unor acțiuni de cooperare cu grupuri de acțiune locală din statele membre ale Uniunii Europene care dețin mai multă experiență în ceea ce privește implementarea LEADER, dar și cu entități din state terțe, cum ar fi Ucraina și Republica Moldova. Scopul principal al acțiunilor de cooperare este acela de a împărtăși experiențe și bune practici, din partea tuturor actorilor implicați.

Acțiunile de cooperare vor ajuta toate entitățile implicate în găsirea de idei inovative care să se pleze pe nevoile populației din teritoriile vizate prin aceste acțiuni de cooperare.





## I. Prezentarea teritoriului și a populației acoperite - analiza diagnostic

Localitățile cuprinse în teritoriul Grupului de Acțiune Locală (GAL) Valea Siretului de Sus au o populație totală de 66.282 de locuitori, cu o densitate totală de 71,78 locuitori/km<sup>2</sup> și însumează o suprafață totală de 923,44 km<sup>2</sup>.

Teritoriul acoperit de parteneriatul Valea Siretului de Sus se situează în partea de Nord-Est a României. Cele 13 comune din parteneriat acoperă partea de sud-vest a județului Botoșani, iar orașul Liteni se situează în partea de sud-est a județului Suceava.

### Prezentarea principalelor caracteristici geografice (amplasament, relief, altitudine)

Din punct de vedere administrativ, teritoriul Grupului de Acțiune Locală Valea Siretului de Sus este compus din orașul Liteni, parte a Județului Suceava, și 13 comune, parte a Județului Botoșani, acestea fiind: Bălușeni, Blândești, Corni, Coșula, Cristești, Curtești, Gorbănești, Liteni, Răchiți, Stăuceni, Tudora, Unțeni, Vlădeni și Vorona.

Amplasarea teritoriului, coordonatele sale, caracteristicile geografice și hărțile specifice teritoriului sunt prezentate în următoarele subcapitole :

Localizat în județele Botoșani (prin cele 13 comune) și Suceava (orașul Liteni), teritoriul GAL-ului are următoarele coordonate geografice:

Nord: 47.815905, Sud: 47.451764, Vest: 26.531944, Est: 26.877245 (grade zecimale).

Din punct de vedere morfometric, relieful ce se află pe teritoriul administrativ GAL Valea Siretului de Sus are o altitudine medie de 183 m, altitudinea maximă fiind de 587 m, iar cea minimă de 95 de m. Analizând relieful în funcție de treptele hipsometrice (elevația) se observă că cele mai mari suprafețe de teren corespund treptei de relief cu altitudini cuprinse între 100m și 200m, fiind caracteristice câmpiile înalte și dealurile joase.

Principalele forme de relief care se află în întregime sau parțial pe teritoriul GAL sunt:

- culoare ale arterelor hidrografice principale: Culoarul Siretului, Culoarul Sucevei
- depresiuni: Depresiunea Botoșanului
- dealuri: Dealurile Holm-Dealul Mare, Dealurile Copalului, Dealul Hârtoș, Dealul Gogeașca, Dealul Schimbăturii
- coline: Colinele Bucecea-Vorona
- podișuri: Podișul Vulturești, Podișul Pleșului
- culmi: Culmea Vulturului

Unul dintre principalii factori naturali cu influențe vădite asupra modului de utilizare a teritoriului este relieful. Categoriile genetice și caracteristicile morfologice ale acestuia contribuie în mod direct la formarea structurii fondului funciar, îndeosebi, a categoriilor de terenuri agricole, determinând posibilitățile de ameliorare a acestora și de utilizare a tehnologiilor în agricultură. Influența indirectă a reliefului asupra activității economice se manifestă prin modificările climatice și hidrice, a categoriilor de soluri care, în consecință, determină productivitatea terenurilor agricole.

În zona de studiu se observă că toate unitățile administrativ-teritoriale se caracterizează prin densități ale rețelei hidrografice cu valori între 0 și 1 km-kmp în proporție de peste 75%. Luând în considerare și particularitățile geografice, valorile acestui indicator calculat la nivel de unitate administrativ-teritorială indică un relativ echilibru privind resursele de apă. Se impun totuși în diferite zone anumite intervenții (de exemplu, irigații),



lucrări tehnice de drenaj în momentul în care se intenționează o valorificare intensivă a terenurilor agricole în scopul cultivării unor diverse specii de plante.

Clima zonei geografice a teritoriului GAL Valea Siretului de Sus, ca și a întregului teritoriu național, este temperat continental moderat. Temperatura medie anuală în zona geografică de studiu este de 8,3 grade Celsius. Un indicator climatic important utilizat în monitorizarea evoluției culturilor agricole este amplitudinea termică. Obținută prin diferența dintre media lunii celei mai calde și a celei mai reci, amplitudinea termică medie anuală la nivelul teritoriului GAL este de 24-25 de grade Celsius.

În teritoriul GAL Valea Siretului de Sus, exista rezervații naturale declarate arii protejate, incluse în lista ariilor naturale protejate - NATURA 2000, rețea europeană care se opune tendinței actuale de fragmentare a habitatelor naturale. Suprafața totală cuprinsă în Situl NATURA 2000 este de 103,8 km<sup>2</sup> situați pe aria comunelor Corni, Coșula, Cristești, Curtești, Tudora, Vlădeni și Vorona.

Însumate, condițiile geografice oferă cel mai bun suport în dezvoltarea sustenabilă a agriculturii, acest sector de activitate având oportunitatea de a susține atât necesarul de hrană, diminuarea ratei somajului, creșterea economică, cât și orientarea spre domenii de mare actualitate. Un exemplu pretabil în acest sens este domeniul surselor regenerabile de energie, în special obținerea de energie prin valorificarea biomasei. Existența unor programe de finanțare în domeniu, deschiderea spre schimburi de experiență cu diferite zone din țări membre ale Uniunii Europene, dezvoltarea și implementarea unor proiecte pot avea un impact pozitiv în reducerea consumului de energie și creșterea eficienței energetice, fiind astfel un factor ce contribuie la îmbunătățirea condițiilor de trai.

Teritoriul GAL Valea Siretului de Sus este situat în județele Botoșani și Suceava și în vecinătatea județului Iași, aflându-se la o distanță de 20 de km față de municipiul Suceava, 2,5 km față de municipiul Botoșani și 30 de km față de orașul Hârlău, Județul Iași.

Spre nord, nord-vest și nord-est infrastructura rutieră de transport este pusă în evidență de drumurile naționale (DN 29B, DN29C, DN 29D) și de o rețea radiară de drumuri județene ceea ce oferă teritoriului accesibilitate și potențial ridicat de dezvoltare economică. În partea de sud a teritoriului GAL, orașul Liteni are o legătură radiară cu orașele Dolhasca și Fălticeni. În partea de est, teritoriul GAL are legătură cu orașul Flămânzi dinspre care se poate ajunge în orașul Hârlău din județul Iași.

#### Populație - demografie, etnii și grupe de vârstă

Numărul populației stabile din cele 14 unități administrativ-teritoriale ce fac parte din Grupul de Acțiune Locală Valea Siretului de Sus (13 comune și un oraș) era, la data de 1 iulie 2011, de 66.282 locuitori, în ușoară creștere față de numărul populației înregistrat la 1 iulie 2004. Cea mai populată localitate este orașul Liteni (9.596 locuitori), în timp ce în comuna Blândești se înregistrau la aceeași dată doar 2000 locuitori.

Densitatea populației din teritoriul GAL Valea Siretului de Sus este de 71,78 loc/km<sup>2</sup>, situându-se ușor sub densitatea înregistrată la nivelul județului Botoșani (83 loc/km<sup>2</sup>) și sub media națională (84,40 loc/km<sup>2</sup>). Comparativ cu densitatea din întreg arealul rural românesc (49,66 loc/km<sup>2</sup>), densitatea populației din teritoriul GAL Valea Siretului de Sus este cu mult peste media națională.

Potrivit rezultatelor recensământului populației și a locuințelor derulat în anul 2011, numărul romilor declarați la nivelul GAL-ului Valea Siretului de Sus este de 926 persoane,



reprezentând 1,40% din totalul populației din GAL. În toate comunele din județul Botoșani s-a declarat un număr de 1.637 persoane aparținând etniei rome. Populația romă din teritoriul GAL Valea Siretului de Sus reprezintă 55,22% din totalul populației aparținând acestei etnii din mediul rural al județului Botoșani. Pe teritoriul GAL Valea Siretului de Sus nu există nicio altă etnie înregistrată.

Estimările privind numărul cetățenilor români care aparțin minorității rome nu sunt relevante, mulți dintre aceștia nedeclarându-se ca aparținând acestei etnii. Concentrarea cea mai mare a populației de etnie romă, conform statisticilor oficiale, se află în comuna Coșula, județul Botoșani.

În ceea ce privește ocuparea și integrarea pe piața muncii, trebuie menționat că populația formată din cetățenii de etnie romă are un nivel de pregătire școlară mai redus în comparație cu populația majoritară, ceea ce limitează accesul pe piața muncii<sup>1</sup>. Persoanele apte de muncă își câștigă existența desfășurând activități sezoniere în agricultură, în țările vestice. În aceste condiții, abandonul școlar în rândul copiilor de etnie romă este crescut, aceștia fiind lăsași în grija celor vârstnici. Situația analfabetismului reclamă continuarea eforturilor pentru creșterea gradului de incluziune educațională a cetățenilor români aparținând minorității rome.

Analiza structurii pe vârste<sup>2</sup>, la nivelul GAL, se prezintă astfel:

Grupe de vârstă <sup>3</sup>	0 - 14 ani	15 - 64 ani	65 ani și peste
Populație GAL	13.940	39.489	12.853

Ponderea populației, pe grupe de vârstă, se prezintă astfel: populația între 0 - 14 ani - 21,03%; populația între 15 - 64 ani - 59,58%; populația de 65 ani și peste - 19,39%. Deși ponderea cea mai mare o deține grupa de vârstă 15 - 65 ani, din cauza creșterii gradului de migrație a populației către țările din Uniunea Europeană, procentul nu este unul real. Atât copiii, cât și bătrânii sunt afectați de plecarea la muncă în străinătate a persoanelor active în câmpul muncii.

#### Economie - IMM-uri și agricultură

Teritoriul GAL se bazează, din punct vedere economic, în principal, pe agricultură, ramură economică, cu o valoare adăugată mică și o productivitate a muncii redusă. Cu toate că există un potențial agricol important, la nivelul localităților din GAL agricultura și industria alimentară nu au reușit, până în prezent, să devină un motor al creșterii economice în zonă.

În profil teritorial, cei mai mulți salariați sunt în Vorona, Liteni, Răchiți și Curtești. Aceștia sunt înregistrați, în special, în domeniile bugetare: învățământ, sănătate și asistență socială, administrație. În total, sectoarele bugetare dețin aproximativ 2/3 din numărul angajaților. Alte domenii în care lucrează un număr semnificativ de salariați sunt industria textilă, alimentară și comerțul. Indiferent de ramura economică în care o persoană este angajată, salariul mediu este foarte scăzut în comparație cu salariul mediu de la nivel national. Din cauza puterii financiare scăzute a agenților economici din teritoriu, aceștia

<sup>1</sup> Strategia Guvernului României de incluziune a cetățenilor români aparținând minorității rome pentru perioada 2014 - 2020

<sup>2</sup> [www.recensamantromania.ro](http://www.recensamantromania.ro) - Tabel 3 - Populația stabilă pe sexe și grupe de vârstă - județe, municipii, orașe, comune

<sup>3</sup> S-a optat pentru utilizarea grupelor de vârstă 0-14 ani, 15-64 ani și 65 ani și peste, în conformitate cu definițiile EUROSTAT și UNFPA.



practică, în general, plata salariului minim pe economie. Astfel, există situații des întâlnite în care, într-o familie cu 4 membri, în care ambii părinți sunt angajați, veniturile lunare sunt insuficiente pentru asigurarea unui trai decent membrilor familiei. Aceste situații conduc la o stare de sărăcie relativă.

Această stare de fapt a fost atestată și în cadrul raportului "Orașe competitive - Remodelarea geografiei economice a României" elaborate în baza unui contract susținut de Banca Mondială, în cadrul căruia toate comunele din teritoriul GAL Valea Siretului de Sus au indicii de dezvoltare umană locală (IDUL) mai mic de 55 (comuna Unțeni - 35,44, orașul Liteni - 54,16).

În teritoriul GAL, un procent semnificativ al populației are ca venit ajutoarele sociale plătite de la bugetul de stat. Majoritatea plăților sunt constituite din: diferite forme de pensii, ajutoare sociale, alocații pentru copii, diferite indemnizații, ceea ce pune o presiune foarte mare pe bugetele de asigurări sociale de stat.

În toate localitățile din teritoriul GAL există diferite forme de asociativitate ale fermierilor, însă acestea sunt constituite doar cu scopul de a concesiunea pășunea comunală. Sunt insuficient dezvoltate la nivel de administrație, nu există personal remunerat, motivat să administreze activitatea economică a acestora, iar logistica lipsește cu desăvârșire. Peste 50% din fermele din teritoriul GAL sunt sub 8.000 SO și sunt în incapacitate de a comercializa produsele proprii și de a accesa fonduri nerambursabile. Majoritatea reprezentanților formelor asociative și-au manifestat dorința de a îmbunătăți dotarea tehnică cu utilaje agricole și echipamente de colectare/ambalare/distribuție a produselor agricole.

La nivelul GAL Valea Siretului de Sus sunt activi aproximativ 200 agenți economici care desfășoară activități, în special în domeniul comerțului, industriei alimentare, producției de mobilier. Peste 80% dintre aceștia fac parte din categoria microîntreprinderilor (0 - 9 angajați), circa 10% se încadrează în categoria întreprinderi mici (10 - 49 salariați), iar circa 10% se încadrează în categoria întreprinderilor mijlocii (peste 49 de salariați).

Un domeniu deficitar în tot teritoriul este cel reprezentat de serviciile destinate populației din mediul rural. La întâlnirile desfășurate în teritoriu a reieșit că cea mai mare nevoie o reprezintă serviciile în domeniul reparațiilor și întreținerii auto (inclusiv reparații și întreținere utilaje agricole). În special, tinerii care desfășoară activități în străinătate au fost interesați de dezvoltarea unor astfel de afaceri. De asemenea, un domeniu deficitar în mediul rural este cel al serviciilor privind sănătatea umană și veterinară. La unele din întâlnirile din teritoriul, un alt domeniu în care au fost solicitate informații cu privire la dezvoltarea de proiecte a fost cel al serviciilor de înfrumusețare (în special coafură, frizerii).

#### [Infrastructură de bază, socială, educațională](#)

Educația contribuie, direct, la îmbunătățirea calității vieții, deține un rol semnificativ în dezvoltarea socio-economică locală și contribuie la creșterea gradului de participare pe piața muncii, la consolidarea fiscală și sustenabilitatea financiară pe termen lung.

Rețeaua sistemului educațional din teritoriul GAL cuprinde un număr de 80 unități de învățământ. Însă multe dintre clădirile unităților școlare sunt vechi, starea acestora necesitând îmbunătățiri (reparații interior și exterior, termoizolarea clădirilor, sisteme de încălzire centralizate, logistică adaptată sistemului modern de învățământ). Majoritatea clădirilor nu sunt dotate cu grupuri sanitare în incinta instituțiilor, care să respecte normele sanitare prevăzute de legislație.



Sunt necesare și structuri adiacente unităților de învățământ, cum ar fi: baze sportive, săli de sport, terenuri de fotbal, cele existente fiind insuficiente și necesită îmbunătățiri semnificative.

În teritoriul GAL sunt doar două centre de zi pentru copii din diferite grupuri vulnerabile, un centru de zi în comuna Vorona și un centru de zi în comuna Tudora. Aceste structuri sunt insuficiente pentru nevoia din teritoriu. Nu există niciun centru de zi pentru copii cu dizabilități. Din analiza teritoriului și din discuțiile purtate cu reprezentanții compartimentelor de asistență socială din cadrul primăriilor, a reieșit faptul că mulți dintre copiii cu dizabilități din teritoriu nu sunt înregistrați oficial ca având nevoie de asistență specializată (în special, copii cu autism).

Din cauza fenomenului de migrație în străinătate a populației active în câmpul muncii, multe dintre persoanele în vârstă au rămas fără niciun sprijin și există o reală nevoie de asistență la domiciliu și de îngrijire corespunzătoare. În teritoriul GAL nu există niciun centru rezidențial sau un centru de zi pentru persoane vârstnice. Azilele de bătrâni din județul Botoșani sunt insuficiente, slab finanțate, iar pentru centrele private de acest tip este obligatoriu un venit peste posibilitățile financiare ale majorității populației.

În ceea ce privește iluminatul public din teritoriul GAL, toate UAT-urile au sisteme de iluminat public racordate la rețeaua națională de energie electrică. Costurile lunare sunt foarte mari și sunt necesare investiții într-un sistem de iluminat modern, cu consum și costuri reduse. Una din posibilitățile de reducere a costurilor și a consumului îl constituie obținerea energiei din surse regenerabile.

Sistemul de protecție și pază este foarte slab dezvoltat, în toate cele 14 localități. Conform legislației, acestea au obligația de a constitui, la nivel de UAT, un serviciu specializat de pază și protecție. Din cauza fondurilor insuficiente, aceste servicii lipsesc, ele putând fi înlocuite cu sisteme moderne de camera de supraveghere.

La nivelul UAT-urilor, un sector slab dezvoltat este cel al piețelor comunale, acesta reprezentând infrastructura de bază pentru dezvoltarea micilor producători de la nivel local. Peste 50% din populația teritoriului GAL se deplasează cel puțin o dată pe săptămână în municipiul Botoșani pentru a se aproviziona cu produsele de bază, alimentare și nealimentare. Nu există piețe amenajate pentru comerțul local.

#### *Patrimoniul arhitectural și cultural*

În teritoriul GAL există 7 mănăstiri de interes național, biserici cu diferite stiluri arhitecturale, unicul muzeu din țară de carte veche bisericească, monumente de interes turistic, ansambluri folclorice recunoscute în țară și străinătate, meșteri populari recunoscuți la nivel național. În anul 2016, comuna Vorona a fost desemnată "Satul cultural al României" de către Asociația Cele mai frumoase sate din România. Toate aceste moșteniri culturale ar putea fi exploatate pentru a putea aduce venituri suplimentare locuitorilor din teritoriu, prin dezvoltarea activităților turistice, meșteșugărești, artizanale în cadrul expozițiilor, a târgurilor de profil, a diverselor festivaluri și manifestări culturale și folclorice.

Toate aceste resurse pot fi valorificate și puse în valoare cu ajutorul Centrului de Informare Turistică situat în centrul comunei Vorona.

În cadrul proiectelor de cooperare ne propunem să promovăm patrimoniul cultural moștenit, portul popular, tradițiile, folclorul, gastronomia și frumusețile naturale ale zonei, atât în țară, cât și în țări din Uniunea Europeană.



## II. Componenta parteneriatului

Parteneriatul care aplică pentru depunerea dosarului de candidatură a fost alcătuit în luna aprilie 2015, odată cu depunerea cererii de finanțare pentru Submăsura 19.1 - Sprijin pregătitor pentru elaborarea Strategiei de Dezvoltare Locală.

Acordul de parteneriat este semnat de 62 de membri - autorități publice, organizații non-guvernamentale, cooperative agricole, societăți comerciale, întreprinderi individuale și persoane fizice autorizate.

Descrierea detaliată a partenerilor se regăsește în Anexa 3 - Componenta parteneriatului.

Ponderea partenerilor privați și ai reprezentanților societății civile, din total parteneriat, este de 77,42%. Pe categorii de parteneri, aceștia se împart astfel: autorități publice - 22,58%, ONG-uri - 12,90%, cooperative agricole - 8,06%, societăți comerciale - 35,48%, întreprinderi individuale și persoane fizice autorizate - 20,98%.

Autoritățile publice din cadrul parteneriatului sunt formate, în principal, din unități administrative-teritoriale: comunele Bălușeni, Blândești, Corni, Coșula, Cristești, Curtești, Gorbănești, Răchiți, Stăuceni, Tudora, Unțeni, Vlădeni și Vorona din județul Botoșani și orașul Liteni din județul Suceava.

O organizație non-guvernamentală reprezentativă pentru minoritatea romă din teritoriul GAL este **Asociația Romilor COSSROM din comuna Coșula**, județul Botoșani înființată la începutul anului 2010. Aceasta este coordonată de dl Cobzariu Virgil (lider local în cadrul etniei rome din comuna Coșula) și are ca obiective:

- promovarea și dezvoltarea intereselor economice, sociale ale cetățenilor de etnie rromă;
- facilitarea accesului acestora la serviciile publice;
- dezvoltarea agriculturii (cultivarea plantelor - legumicultură, creșterea animalelor);
- identificarea și rezolvarea problemelor copiilor și consilierea acestora;
- promovarea unei noi mentalități în rândul tinerilor și copiilor de etnie romă, în concordanță cu principiile democratice ale statului român.

Un domeniu prioritar în teritoriul GAL Valea Siretului de Sus este reprezentat de creșterea animalelor și cultivarea plantelor. În acest sens, au fost înființate diferite forme asociative care să reprezinte interesele fermierilor. În parteneriat, au aderat cooperative agricole și asociații ale crescătorilor de animale: **Cooperativa Agricolă Cornățelul din Deal, Cooperativa Zoovet Socrujeni, Cooperativa Ciobănașul Moldovean, Cooperativa Agricolă Cozancea Farm, Asociația Crescătorilor de Animale din Comuna Vlădeni, județul Botoșani, Asociația Crescătorilor de Animale din Comuna Corni, județul Botoșani, Asociația Crescătorilor de Animale din Comuna Curtești, județul Botoșani, Asociația Crescătorilor de Animale A.M.C. Unțeni.**

În cadrul parteneriatului sunt cuprinse și 2 cluburi sportive, **Asociația Clubul Sportiv SPORT RELAX** și **Asociația Clubul Sportiv Răchiți**, care promovează activitățile sportive în rândul tinerilor și nu numai, din teritoriul GAL Valea Siretului de Sus.





**Asociația Națională de Turism Rural, Ecologic și Cultural ANTREC, comuna Vorona** promovează turismul rural și cultural atât în țară, cât și în străinătate, prin organizarea și participarea la târguri, conferințe, dezbateri, sesiuni științifice.

Entitățile private (societăți comerciale, întreprinderi individuale și persoane fizice autorizate) din cadrul parteneriatului sunt autorizate și funcționează în teritoriul GAL și desfășoară o paletă largă de activități: creșterea animalelor, cultivarea plantelor, lucrări în construcții, silvicultură și exploatare forestieră, fabricare articole din metal, comerț, prestări servicii veterinare, prestări servicii deratizare, prelucrarea cărnii, cultivarea florilor, piscicultură, producție băuturi spirtoase.

Toți acești agenți economici influențează, într-o mai mică sau mai mare măsură, dezvoltarea economică a teritoriului prin diferite pârgii economice pe care aceștia le au la dispoziție: creare și menținere locuri de muncă, investiții în domeniile de activitate, taxe și impozite plătite la nivel local etc.

Ca și element de noutate, în urma activităților de animare desfășurate în teritoriul GAL, dl Atanasiu Traian Ștefan - reprezentant legal al **Stațiunii de Cercetare-Dezvoltare pentru Creșterea Ovinelor și Caprinelor Popăuți Botoșani**, s-a arătat interesat de implicarea în activitățile GAL Valea Siretului de Sus. SCDCOC Popăuți a fost înființată prin HG nr. 35/2006 privind înființarea unor stațiuni de cercetare-dezvoltare agricolă în domeniul zootehniei și are sediul în comuna Răchiți, județul Botoșani, comună care nu a mai făcut parte din niciun alt grup de acțiune locală. Reprezentanții Stațiunii de cercetare Popăuți consideră că pot aduce un plus de valoare activității de creștere a ovinelor și caprinelor din teritoriul GAL.

Prin activitățile desfășurate de către parteneri, experiența acestora în diferite domenii, grupurile țintă cărora li se adresează, implicarea directă a acestora în procesul de selecție al proiectelor, aceștia contribuie la implementarea cu succes a strategiei de dezvoltare locală.



### III. Analiza SWOT

Analiza SWOT este realizată în concordanță cu analiza diagnostic și include analizarea următoarelor elemente: analiza teritoriului, analiza populației, analiza activității economice, analiza organizării instituționale și sociale.

ANALIZA SWOT - Analiza teritoriului	
<b>PUNCTE TARI</b> <ul style="list-style-type: none"><li>• peste 70% din suprafața reliefului corespunde treptelor de relief cuprinse între 100 și 300 metri, oferind un suport pentru dezvoltarea agriculturii și creșterea animalelor;</li><li>• rețeaua hidrografică este relativ bogată, râul Siret fiind cea mai reprezentativă sursă de apă;</li><li>• prezența, pe suprafețe întinse, a solurilor cu fertilitate ridicată;</li><li>• prezența, într-un procent foarte scăzut, a alunecărilor de teren, a surpărilor, a rupturilor de pantă, a inundațiilor;</li><li>• protejarea mediului prin includerea în lista ariilor protejate NATURA 2000 a unor suprafețe întinse din teritoriul GAL;</li><li>• suprafață relativ întinsă a fondului forestier, alcătuit atât din păduri seculare, cât și din zone recent împădurite;</li><li>• temperatura medie anuală este 8,3 grade Celsius, temperatură optimă pentru agricultura practică în zonă;</li><li>• proximitatea teritoriului GAL față de reședința de județ (Botoșani) oferă oportunități mari de dezvoltare economică;</li><li>• infrastructură de transport dezvoltată, având o rețea de drumuri naționale, județene și comunale în continuă dezvoltare prin accesare de fonduri guvernamentale sau europene;</li><li>• includerea tuturor localităților din teritoriul GAL într-un sistem centralizat și performant al colectării gunoierului menajer.</li></ul>	<b>PUNCTE SLABE</b> <ul style="list-style-type: none"><li>• rețea de irigații inexistentă în tot teritoriul GAL;</li><li>• existența rețelelor de apă în procent de doar 14,56% și a rețelelor de canalizare doar în procent de 13,48%<sup>4</sup> în teritoriul GAL;</li><li>• grad redus de racordare la utilități (canalizare, alimentare cu apă) a gospodăriilor în sistem centralizat.</li></ul>
<b>OPORTUNITĂȚI</b> <ul style="list-style-type: none"><li>• valorificarea economică a rocilor</li></ul>	<b>AMENINȚĂRI</b> <ul style="list-style-type: none"><li>• frecvență ridicată a perioadelor secetoase</li></ul>

<sup>4</sup> Rezultate INSSE – locuințe convenționale după dotarea cu instalații și dependențe la Recensământul din anul 2011





<p>sedimentare din albiile râurilor(râul Siret);</p> <ul style="list-style-type: none"><li>• creșterea interesului populației pentru produsele ecologice;</li><li>• experiența acumulată în perioada 2007 - 2013 a autorităților locale de accesare a fondurilor europene;</li><li>• existența pe piață a sistemelor de supraveghere moderne ce pot fi implementate în teritoriul GAL;</li><li>• intenția furnizorilor de servicii de internet în bandă largă de extindere a rețelei în localitățile albe din lista ANCOM (fonduri proprii ale acestora).</li></ul>	<p>în agricultură;</p> <ul style="list-style-type: none"><li>• capacitate redusă de prelucrare a producției vegetală și animală;</li><li>• diminuarea biodiversității, poluarea;</li><li>• creșterea gradului de defrișare a pădurilor de conifere ca urmare a bolilor existente la această specie, în ultima perioadă;</li><li>• folosirea frecventă, în ultimii ani, a pesticidelor și insecticidelor care duc la afectarea mediului;</li><li>• creșterea temperaturii medii anuale duce la evenimente meteorologice extreme (încălzire globală).</li></ul>
<b>ANALIZA SWOT - Analiza populației</b>	
<p><b>PUNCTE TARI</b></p> <ul style="list-style-type: none"><li>• unități administrativ - teritoriale relativ mari, ca număr de locuitori;</li><li>• densitate ridicată raportat la densitatea medie a populației din mediul rural din România;</li><li>• pondere ridicată a populației mature;</li><li>• forță de muncă suficientă și relativ ieftină;</li><li>• implementarea de cursuri de formare profesională, în domeniul agriculturii și antreprenoriatului, pentru un număr mare de persoane;</li><li>• concentrarea într-o singură localitate a comunității române (peste 80% din comunitate este concentrată în comuna Coșula);</li><li>• organizațiile non-guvernamentale ce reprezintă etnia română sunt direct interesate de accesarea de fonduri guvernamentale și europene și sunt implicați în activități ce țin de îmbunătățirea calității vieții membrilor acestei comunități;</li><li>• existența unei baze de date în localitățile din teritoriu, administrată de UNICEF, a copiilor vulnerabili (abandon școlar, situație materială precară, copii cu părinți plecați în străinătate etc);</li><li>• existența, în cadrul echipei GAL (angajat), a unei persoane care a implementat, pe parcursul a 4 ani, proiecte finanțate de</li></ul>	<p><b>PUNCTE SLABE</b></p> <ul style="list-style-type: none"><li>• lipsa unui mediu de afaceri local care să asigure locuri de muncă în teritoriul GAL;</li><li>• număr mare al persoanelor asistați social;</li><li>• adaptarea lentă a populației rurale la schimbările și provocările lumii actuale, la fenomenul mobilității și reconversiei profesionale, precum și a folosirii tehnologiei în activitățile curente;</li><li>• migrarea persoanelor tinere spre țările UE;</li><li>• nivel scăzut al salariilor pe piața muncii;</li><li>• capacitate managerială redusă a celor care desfășoară activități în teritoriul GAL, în pofida participării la cursurile de formare profesională;</li><li>• resurse insuficiente pentru asigurarea unor servicii de asistență socială pentru persoanele vârstnice;</li><li>• natalitatea în continuă scădere;</li><li>• număr mare de persoane apte de muncă, dar fără ocupație, care nu figurează nici măcar în baza de date a AJOFM;</li><li>•</li></ul>



UNICEF;	
<b>OPORTUNITĂȚI</b> <ul style="list-style-type: none"><li>• interes foarte mare al autorităților publice locale, al unităților de cult, al ONG-urilor de a dezvolta proiecte de tip social pentru ajutorarea persoanelor vârstnice și al copiilor cu o situație materială precară și a copiilor cu părinți plecați la muncă în străinătate;</li><li>• prioritizarea populației din mediul rural și cea aparținând etniei rome în cadrul tuturor fișelor măsurilor din Programul Operațional Capital Uman;</li><li>• interes ridicat al persoanelor tinere, plecate în străinătate, de a se întoarce în mediul rural și a dezvolta o afacere;</li><li>• oferirea de facilități angajatorilor în vederea angajării și menținerii resurselor umane, cu studii superioare sau cu vârsta peste 45 de ani;</li><li>• oferirea de facilități de către autoritățile publice pentru stabilirea în mediul rural;</li><li>• acordarea unor facilități, de către investitorii privați, persoanelor din mediul rural pentru angajare în diferite domenii;</li></ul>	<b>AMENINȚĂRI</b> <ul style="list-style-type: none"><li>• salarizare nemotivantă a persoanelor cu studii superioare;</li><li>• accentuarea fenomenului de migrație a populației tinere;</li><li>• creșterea șomajului în rândul absolvenților de liceu;</li><li>• creșterea ponderii muncii „la negru”, cu efecte negative asupra pieții muncii;</li><li>• reticența/inadaptabilitatea categoriilor de vârstă de peste 45 de ani în ceea ce privește reconversia acestora la noi meserii cu mare căutare pe piața muncii;</li><li>• existența unei categorii numeroase de persoane aflate în situații de risc social (lipsa unor centre sociale);</li><li>• existența unei categorii numeroase de persoane cu venituri reduse, care necesită servicii sociale speciale;</li><li>• diminuarea numărului de persoane calificate prin ajungerea acestora la vârsta de pensionare.</li></ul>
<b>ANALIZA SWOT - Analiza activității economice</b>	
<b>PUNCTE TARI</b> <ul style="list-style-type: none"><li>• existența fondurilor europene în cadrul PNDR pentru dezvoltarea de activități economice în mediul rural;</li><li>• experiența acumulată de către consultanți și întreprinzători privați în întocmirea și implementarea unui plan de afaceri viabil;</li><li>• existența unui număr însemnat de agenți economici, cu potențial financiar ridicat, prin prisma situării acestora în proximitatea reședinței de județ;</li><li>• existența de resurse ce pot fi valorificate economic (suprafețe agricole întinse, pășuni, obiective naturale, cadrul natural etc.);</li><li>• grad relativ scăzut de ierbicidare și folosire a nutrienților chimici în obținerea produselor agricole, în raport cu țările dezvoltate din UE, ceea ce duce la o producție de calitate.</li></ul>	<b>PUNCTE SLABE</b> <ul style="list-style-type: none"><li>• caracterul preponderent al mediului economic local nu asigură venituri suficiente pentru asigurarea unui nivel ridicat de trai locuitorilor;</li><li>• fragmentarea terenurilor agricole, ce conduce la practicarea unei agriculturi neperformante;</li><li>• lucrări de cadastru mult întârziate din cauza legislației deficitare în ceea ce privește fondul funciar;</li><li>• organizarea ineficientă a filierelor pe produs și numărul mic de contracte de preluare a producției;</li><li>• lipsa unui sistem centralizat a produselor, în special agricole;</li><li>• lipsa fondurilor alocate cercetării de tip agricol, scăderea capacității administrative a</li></ul>



	<p>institutelor de cercetare;</p> <ul style="list-style-type: none"><li>• nivel scăzut al parcului de utilaje agricole performante, din cauza prețului foarte mare al acestora;</li><li>• utilizarea scăzută a tehnologiilor informaționale;</li><li>• lipsa formelor asociative și a grupurilor de producători locali care să amplifice producția și comercializarea produselor locale; formele asociative deja existente sunt neoperaționale;</li><li>• sistem de servicii slab dezvoltat (reparații auto, servicii de cadastru, agrement, servicii de înfrumusețare etc.);</li><li>• lipsa facilităților fiscale pentru IMM-urile din mediul rural;</li><li>• inexistența tehnologiilor pentru producerea și utilizarea energiei din surse regenerabile, atât la nivelul administrației publice locale, cât și la nivelul întreprinzătorilor privați.</li></ul>
<p><b>OPORTUNITĂȚI</b></p> <ul style="list-style-type: none"><li>• inițiativa fermierilor din teritoriul GAL pentru asociere în cooperative sau asociații;</li><li>• deschiderea consumatorilor, în special din mediul urban, către consumul de produse ecologice, bio, obținute în gospodăriile locale;</li><li>• interes crescut al întreprinzătorilor din zonă pentru tehnologii inovative de prelucrare a produselor lactate și a cărnii;</li><li>• existența unui număr însemnat de meșteri populari și ansambluri folclorice în teritoriul GAL, care contribuie la dezvoltarea economică, culturală și turistică a zonei;</li><li>• punerea în valoare a obiectivelor de interes turistic și a tradițiilor etnografice prin promovarea și includerea lor în circuite turistice la nivel regional și național;</li><li>• creșterea gradului de interes pentru valorile locale, promovarea tradițiilor, a obiceiurilor și datinilor locale;</li><li>• creșterea gradului de interes a tinerilor pentru portul și dansul popular.</li></ul>	<p><b>AMENINȚĂRI</b></p> <ul style="list-style-type: none"><li>• înăsprirea prevederilor Codului fiscal în ceea ce privește taxele și impozitele datorate la bugetul de stat și la bugetul local;</li><li>• întârzierea plăților directe către beneficiari, și chiar dispariția acestora pentru unele categorii de fermieri;</li><li>• lipsa disponibilităților financiare a populației;</li><li>• lipsa unor centre în care tinerii să-și poată dezvolta abilitățile în ceea ce privește meșteșugurile tradiționale (crearea de costume populare, măști, costume pentru obiceiuri de iarnă, țesături tradiționale, împletituri din nuiele etc.).</li></ul>



ANALIZA SWOT - Analiza organizării instituționale și sociale	
<b>PUNCTE TARI</b> <ul style="list-style-type: none"><li>• capacitatea administrativă a UAT-urilor s-a îmbunătățit vizibil prin buna organizare la nivelul acestora a serviciilor publice și a compartimentelor de specialitate;</li><li>• existența formelor de învățământ preșcolar, primar și gimnazial în toate UAT-urile din GAL;</li><li>• existența microbuzelor școlare pentru facilitarea transportului elevilor;</li><li>• promovarea turismului prin Centrul de Informare Turistică Vorona;</li><li>• existența a numeroase manifestări/evenimente care promovează cultura, tradițiile și obiceiurile străbune;</li><li>• existența unor centre de zi pentru copii din grupurile vulnerabile;</li><li>• existența în teritoriu a unor mănăstiri recunoscute la nivel național și chiar internațional;</li><li>• existența ONG-urilor care promovează activitățile sportive în rândul tinerilor.</li></ul>	<b>PUNCTE SLABE</b> <ul style="list-style-type: none"><li>• inexistența ONG-urilor în teritoriu care să activeze în domeniul social;</li><li>• lipsa claselor cu profil agricol la liceele din teritoriul GAL;</li><li>• condiții precare în unele unități de învățământ și slaba dotare cu material didactic și echipamente IT;</li><li>• lipsa fondurilor necesare pentru administrarea și funcționarea corespunzătoare a centrelor de zi existente;</li><li>• lipsa unor centre de zi pentru persoanele vârstnice cu condiții de viață precare și cu venituri insuficiente care să le permită internarea în azile de bătrâni;</li><li>• lipsa unor centre medicale permanente dotate cu aparatură medicală pentru intervenție primară;</li><li>• dotarea insuficientă a UAT-urilor cu echipamente pentru situații de urgență;</li><li>• număr scăzut de personal (poliție rurală, servicii de pază și protecție) în ceea ce privește paza și protecția cetățenilor și a bunurilor acestora.</li></ul>
<b>OPORTUNITĂȚI</b> <ul style="list-style-type: none"><li>• dezvoltarea învățământului liceal din teritoriu prin accesarea fondurilor structurale POR pentru construire campus școlar;</li><li>• implicarea lăcașelor de cult în activități sociale, atât în rândul tinerilor, cât și în rândul persoanelor vârstnice;</li><li>• crearea de parteneriate cu diferite instituții de la nivel județean, regional, național și internațional, în scopul cooperării și dezvoltării locale;</li><li>• realizarea de parteneriate între operatorii economici și organizațiile sau instituțiile de învățământ.</li></ul>	<b>AMENINȚĂRI</b> <ul style="list-style-type: none"><li>• creșterea infraționalității, în special în rândul tinerilor din cauza lipsei veniturilor;</li><li>• lipsa unui comportament preventiv în ceea ce privește sănătatea;</li><li>• lipsa armonizării ofertei educaționale cu cerințele pieței forței de muncă;</li><li>• nivel salarial demotivant care se practică în sistemul de învățământ și sistemul sanitar;</li><li>• infrastructură de agrement (în special pentru tineri) slab dezvoltată în zona rurală;</li><li>• absenteismul școlar ridicat, în special în perioada lucrărilor agricole.</li></ul>



## IV. Obiective, priorități și domenii de intervenție

---

Obiectivele, prioritățile și domeniile de intervenție au fost selectate în concordanță cu analiza diagnostic și analiza SWOT ale teritoriului GAL Valea Siretului de Sus.

Prima prioritate care a reieșit din analiza nevoilor teritoriului GAL este P3: *"Promovarea organizării lanțului alimentar, inclusiv procesarea și comercializarea produselor agricole, a bunăstării animalelor și a gestionării riscurilor în agricultură"*. Aceasta se regăsește în Obiectivul "1) Favorizarea competitivității agriculturii".

Deși în strategia de dezvoltare locală anterioară au fost un număr însemnat de tineri fermieri și ferme de semi-subsistență, s-a observat, ulterior, greutățile cu care aceștia se confruntă în valorificarea produselor agricole. Sprijinul individual pentru fiecare fermier nu aduce valoare adăugată. Deși veniturile fermierilor din teritoriul GAL au crescut, aceștia întâmpină în continuare dificultăți în menținerea viabilității fermei.

Micii fermieri sunt încă reticenți în fața conceptului de cooperare, în ciuda avantajului reciproc al unei astfel de cooperări. Este necesar sprijin specializat pentru a informa și stimula fermierii să se implice în aceste structuri și pentru a le face să funcționeze eficient, în beneficiul membrilor. În teritoriul GAL Valea Siretului de Sus, nevoia de funcționalitate a cooperativelor există, în special, în sectoarele: creșterea bovinelor, ovinelor și caprinelor, apicultură și cultivarea plantelor.

Acest sprijin se va realiza în cadrul Domeniului de intervenție 2A - 2A - Îmbunătățirea performanței economice a tuturor exploatațiilor agricole și facilitarea restructurării și modernizării exploatațiilor în special în vederea creșterii participării pe piață și a orientării spre piață, precum și a diversificării activităților agricole Al doilea obiectiv de dezvoltare rurală vizat în cadrul SDL este Obiectivul "3) Obținerea unei dezvoltări teritoriale echilibrate a economiilor și comunităților rurale, inclusiv crearea și menținerea de locuri de muncă".

Prioritatea care se pliază pe nevoile regăsite în teritoriu o reprezintă P6: *"Promovarea incluziunii sociale, a reducerii sărăciei și a dezvoltării economice în zonele rurale"*.

În zonele rurale există o serie de decalaje majore în ceea ce privește calitatea vieții în mediul rural. Acestea se reflectă prin prisma tuturor componentelor sale socio-economice: economie rurală, servicii, educație, infrastructură de bază, capacitate administrativă, sănătate, cultură etc.

Mediul rural este caracterizat de decalaje importante față de mediul urban în ceea ce privește serviciile de bază, oportunități de angajare și antreprenariat. Aceste disparități generează nevoia de scădere a riscului de sărăcie și excluziune social în rândul populației rurale și în rândul minorității rome, a cărui risc de sărăcie este ridicat.

Este cu atât mai grav faptul că există o mare discrepanță chiar între zonele rurale de pe întreg teritoriul României. Acest aspect se regăsește cuantificat în indicii de dezvoltare umană locală (IDUL). Toate cele 14 localități din teritoriul GAL Valea Siretului de Sus au această valoare sub 55, ceea ce reflectă un grad de sărăcie ridicat. La nivel microregional, se observă discrepanțe de dezvoltare locală chiar și între UAT-urile din teritoriul GAL.

Prin intermediul celor 2 Domenii de interes: "6A) Facilitarea diversificării, a înființării și a dezvoltării de întreprinderi mici, precum și crearea de locuri de muncă" și "6B) Încurajarea dezvoltării locale în zonele rurale" se facilitează creșterea accesului la locuri de



muncă, antreprenoriat, sănătate, educație, cultură, generare de venituri alternative și creșterea calității vieții în mediul rural.

Acțiunile inovatoare, respectarea mediului și atenuarea schimbărilor climatice sunt elemente importante în cadrul eforturilor de a avea o creștere inteligentă, sustenabilă și favorabilă incluziunii. Rolul acestor trei elemente esențiale se reflectă în atingerea celor șase priorități de dezvoltare rurală.

Lipsa unei baze de cunoștințe în zonele rurale, împreună cu un nivel scăzut de instruire al fermierilor și populației rurale și legăturile deficitare între știință și practică amplifică și contribuie la lipsa de competitivitate a sectorului.

Activitățile care vor fi întreprinse de către echipa GAL au un caracter inovativ prin prisma faptului că, în cadrul activităților de animare, informare, consultare, seminarii, conferințe, sesiuni de instruire cu actorii locali se va realiza transfer de cunoștințe despre temele cele mai importante pentru fermieri, antreprenori, lideri locali.

În cadrul acestor activități se vor aborda teme, precum: o minimă instruire privind contabilitatea financiară a unei forme de organizare juridică, instruiri privind documentația necesară pentru depunerea dosarelor privind diversele tipuri de subvenții, instruiri privind normele legislative referitoare la taxe și impozitele datorate la stat, transfer de cunoștințe cu privire la creșterea animalelor, cultivarea plantelor, antreprenoriat etc., consilierea potențialilor beneficiari de fonduri nerambursabile cu privire la pașii pe care trebuie să-i urmeze în vederea depunerii unei cereri de finanțare.

Cooperarea între fermieri reprezintă o altă abordare inovativă pentru teritoriul GAL. Prin cooperarea între fermieri, se urmărește aplicarea în comun a unor tehnici și sisteme cu un număr limitat de intervenții asupra solului, contribuind astfel la reducerea pierderilor de apă și a degradării solului și la conservarea și promovarea patrimoniului genetic local.

Interesul autorităților locale pentru energia din surse regenerabile reprezintă o idee inovativă în teritoriul GAL Valea Siretului de Sus, fiind astfel în concordanță cu toate cele trei obiective transversale: Inovare, mediu și climă.

Dezvoltarea proiectelor inovatoare de utilitate publică au impact economic, social și cultural. Astfel, în unele din UAT-urile din teritoriul GAL s-au înregistrat idei de proiecte, care vizează: patrimoniu material și imaterial, inclusiv patrimoniu natural de interes local, piețe agricole, agroalimentare pentru produsele locale, grupuri vulnerabile și comunități dezavantajate (în special comunitatea romă).

Două din măsurile din cadrul prezentei Strategii de dezvoltare locală sunt în directă relaționare, și anume: construcția de piețe agroalimentare locale moderne, cu toate dotările necesare și crearea unui lanț alimentar de către fermierii constituiți în diferite forme asociative.

**Tabelul 1: Obiective, priorități și domenii de intervenție**

Obiectivul de dezvoltare rurală	Priorități de dezvoltare rurală	Domenii de intervenție	Măsuri	Indicatori de rezultat
Obiective transversale	P2	2A	M01/ 2A	Cheltuielă publică totală
				Locuri de muncă nou create
				Număr de expoatații agricole care primesc sprijin



<i>Inovare</i>				Număr de forme asociative sprijinite
Obiectivul de dezvoltare rurală 3  Obiective transversale  <i>Inovare, mediu și climă</i>	P6	6A	M02/6A	Cheltuială publică totală
				Locuri de muncă nou create
				Populația netă care beneficiază de servicii îmbunătățite
			M03/6A	Tineri sprijiniți
				Cheltuială publică totală
				Locuri de muncă nou create
		6B	M04/6B	Populația netă care beneficiază de servicii îmbunătățite
				Tineri sprijiniți
				Cheltuială publică totală
			M05/6B	Locuri de muncă nou create
				Populația netă care beneficiază de servicii/infrastructuri îmbunătățite
				Centre comunitare construite/reabilitate /modernizate/extinse/dotate pentru servicii sociale comunitare
			M06/6B	Cheltuială publică totală
				Populația netă care beneficiază de servicii/infrastructuri îmbunătățite

**Tabelul 2: Indicatori de monitorizare specifici domeniilor de intervenție**

Domenii de intervenție	Indicator de monitorizare
2A	Cheltuială publică totală - 169.160 euro
	Locuri de muncă nou create - 2
	Număr de expoatații agricole care primesc sprijin - 10
	Număr de forme asociative sprijinite -2
6A	Cheltuială publică totală - 397.298 euro
	Locuri de muncă nou create - 7
	Populația netă care beneficiază de servicii îmbunătățite - 4.000 persoane



Strategia de Dezvoltare Locală 2014 - 2020  
Asociația Grupul de Acțiune Locală (GAL) Valea Siretului de Sus

	Tineri sprijiniți - 3
6B	Cheltuială publică totală <del>-1.873.941,91</del> <u>2.435.577,92</u> euro
	Populația netă care beneficiază de servicii/infrastructuri îmbunătățite - 30.700
	Centre comunitare construite/reabilitate/modernizate/extinse/dotate - 1





## V. Prezentarea măsurilor

---

### Denumirea Măsurii - CODUL Măsurii

M 01/ 2A - Sprijin pentru îmbunătățirea performanței economice a fermelor prin asociativitate

### Tipul Măsurii: INVESTIȚII

**1. Descrierea generală a măsurii, inclusiv a logicii de intervenție a acesteia și a contribuției la prioritățile strategiei, la domeniile de intervenție, la obiectivele transversale și a complementarității cu alte măsuri din SDL**

#### *1.1 Justificare. Corelare cu Analiza SWOT*

Conform analizei diagnostic și a analizei SWOT, în fiecare unitate administrativ-teritorială există forme asociative înființate, dar care însă sunt deficitare în ceea ce privește funcționarea optimă, în scop comercial. Acestea au fost înființate doar pentru concesionarea pășunilor comunale.

Deși aceste cooperative există, unele sunt înregistrate în APIA și au cod de exploatare propriu, însă nu au logistică proprie, fiecare fermier din cadrul cooperativei fiind obligat la modul individual să-și găsească utilaje agricole cu care să lucreze terenul și, de asemenea, piața de desfacere pentru produsele din ferma.

Fermierii sunt foarte deschiși în ceea ce privește cooperarea pentru a vinde în comun produsele obținute în fermă, însă nu există baza materială și resursele umane pentru a putea funcționa corespunzător.

În domeniul apicol, deși există un număr însemnat de crescători de albine, există doar o singură cooperativă în teritoriul GAL, dar care este constituită pentru emiterea documentelor obligatorii pentru înregistrarea familiilor de albine.

Deși cererea pentru produsele naturale obținute în fermele din zona GAL este foarte mare, consumatorii se aprovizionează tot din lanțurile de supermarketuri, unde calitatea produselor nici nu poate fi comparată cu produsele tradiționale. Această situație apare din cauza lipsei infrastructurii și a proastei organizări a fermierilor, lanțurile scurte de aprovizionare fiind inexistente.

Sprijinul acordat în cadrul acestei măsuri are rolul de a facilita cooperarea dintre fermieri, dar și între aceștia și alți actori care contribuie la realizarea obiectivelor și priorităților politicii de dezvoltare rurală, pentru a-i ajuta să depășească problemele specifice.

Comercializarea produselor alimentare obținute la nivel local, prin lanțuri scurte și prin piețe locale, trebuie să devină o componentă importantă a sectorului agro-alimentar din teritoriul GAL. Pentru o mare parte dintre micii fermieri, vânzarea directă a produselor proaspete ar putea reprezenta o sursă importantă de venit.



### *1.2 Obiectivul de dezvoltare rurală al R(UE) nr. 1305/2013*

- Favorizarea competitivității agriculturii

### *1.3 Obiectivul specific local al măsurii*

- Încurajarea fermierilor de a se asocia în cooperative agricole cu scopul de valorifica produsele obținute în ferme la prețuri mai avantajoase;
- Realizarea de schimburi de bune practici ce vor contribui, în final, la înființarea de lanțuri scurte de aprovizionare;
- Crearea unei infrastructuri de bază pentru colectarea, procesarea și distribuția produselor agricole.
- Îmbunătățirea performanțelor generale ale exploatațiilor agricole prin creșterea competitivității activității agricole, a diversificării activităților agricole și creșterii calității produselor obținute
- Restructurarea exploatațiilor de dimensiuni mici și medii și transformarea acestora în exploatații comerciale
- Respectarea standardelor comunitare aplicabile tuturor tipurilor de investiții

### *1.4 Contribuție la prioritatea/prioritățile prevăzute la art. 5, R(UE) nr. 1305/2013*

P 2 - Creșterea viabilității exploatațiilor și a competitivității tuturor tipurilor de agricultură în toate regiunile și promovarea tehnologiilor agricole inovatoare și a gestionării durabile a pădurilor

### *1.5 Măsura corespunde la Domeniul de intervenție:*

- 2A - Îmbunătățirea performanței economice a tuturor exploatațiilor agricole și facilitarea restructurării și modernizării exploatațiilor în special în vederea creșterii participării pe piață și a orientării spre piață, precum și a diversificării activităților agricole

### *1.6 Contribuția la obiectivele transversale ale R(UE) nr. 1305/2013*

Caracterul acestei măsuri este inovativ deoarece, în teritoriul GAL, pentru prima dată, o entitate (în cazul de față, Grupul de Acțiune Locală Valea Siretului de Sus) ia inițiativa de a demara procedurile privind organizarea/înființarea de cooperative agricole viabile, care să constituie nucleul comerțului cu produse agricole, de bună calitate, obținute de către fermierii din teritoriu.

Prin cooperarea între fermieri, se urmărește aplicarea în comun a unor tehnici și sisteme cu un număr limitat de intervenții asupra solului, contribuind astfel la reducerea pierderilor de apă și a degradării solului și la conservarea și promovarea patrimoniului genetic local.

### *1.7 Complementaritatea cu alte măsuri din SDL*

Beneficiarii Măsurii 01/ 2A pot fi incluși în categoria de beneficiari direcți din cadrul Măsurii 03/6A - Sprijin pentru dezvoltarea IMM-urilor.

Beneficiarii acestei măsuri pot fi incluși în categoria de beneficiari indirecti ai Măsurii 04/6B - Sprijin pentru investițiile în crearea, îmbunătățirea sau extinderea serviciilor locale de bază destinate populației rurale, a celor de agrement și culturale, și a infrastructurii



aferente, inclusiv investiții în domeniul energiei din surse regenerabile și al economisirii energiei (ex. proiectele prin care vor fi construite piețe agroalimentare).

#### *1.8 Sinergia cu alte măsuri din SDL*

Nu este cazul.

#### *1.9 Informații suplimentare specifice măsurii*

Măsura se încadrează în prevederile art. 17 din R(UE) nr. 1305/20013.

### **2. Valoarea adăugată a măsurii**

Valoarea adăugată a măsurii o reprezintă comercializarea, în comun, a produselor obținute în ferme, adaptarea produselor la cerințele pieții și folosirea, în comun, a unei baze de producție ce duce la scăderea costurilor de exploatare. De asemenea, această măsură duce, implicit, la creșterea veniturilor fermierilor.

Intenția de cooperare și împărtășirea experienței profesionale a experților din cadrul Stațiunii de Cercetare-Dezvoltare pentru Creșterea Ovinelor și Caprinelor Popăuți Botoșani cu fermierii din teritoriul GAL, este un element inovativ, cu valoare adăugată, pentru fermierii care vor beneficia de sesiunile de instruire.

Creșterea capacității formelor asociative și crearea unei baze de producție ar permite fermierilor să capitalizeze în comun produsele obținute, să-și adapteze producția la cerințele pieței, să aibă un acces mai bun la echipamente, credite și piață și să-și optimizeze costurile de producție.

### **3. Trimiteri la alte acte legislative**

#### **Legislație UE**

- R(UE) nr. 1303/2013
- R(UE) nr. 1305/2013
- R(UE) nr. 480/2014 de completare a R(UE) nr. 1303/2013
- R(UE) nr. 808/2014 de stabilire a normelor de aplicare a R(UE) nr. 1305/2013

#### **Legislație națională**

- Legea nr. 566/2004, actualizată, a cooperăției agricole
- Ordonanța Guvernului nr. 37/2005 privind recunoașterea și funcționarea grupurilor de organizațiilor de producători pentru comercializarea agricole și silvice, cu modificările și completările ulterioare;
- Hotărârea Guvernului nr. 226/2015 privind stabilirea cadrului general de implementare a măsurilor programului național de dezvoltare rurală cofinanțate din Fondul European Agricol pentru Dezvoltare Rurală și de la bugetul de stat, cu completările și modificările ulterioare;

### **4. Beneficiari direcți/indirecți (grup țintă)**

Beneficiari direcți:

-



Cooperative (cooperativele agricole și societățile cooperative agricole), grupuri de producători constituite în baza legislației naționale în vigoare care deservește interesele membrilor.

Beneficiari indirecți:

- Fermierii din cadrul formelor asociative;
- Populația locală;
- Consumatori de produse ecologice.

## 5. Tip de sprijin

- Rambursarea costurilor eligibile suportate și plătite efectiv;
- Plata în avans, cu condiția constituirii unei garanții bancare sau garanții echivalente corespunzătoare procentului de 100% din valoarea avansului, în conformitate cu art. 45 (4) și art. 63 ale R(UE) nr. 1305/2013

## 6. Tipuri de acțiuni eligibile și neeligibile

Acțiunile sprijinite în cadrul acestei măsuri se referă la:

6.1 Construcția, extinderea, modernizarea și dotarea construcțiilor din cadrul fermei, destinate activității productive, inclusiv căi de acces în fermă, irigații în cadrul fermei și racordarea fermei la utilități;

6.2 Amenajarea și dotarea spațiilor de desfacere și comercializare a produselor agricole proprii, precum și alte cheltuieli de marketing, în cadrul unui lanț alimentar integrat;

6.3 Achiziționarea, inclusiv prin leasing de mașini/utilaje și echipamente noi, în limita valorii de piață a bunului respectiv;

6.4 Achiziționarea, inclusiv prin leasing, de mijloace de transport compacte, frigorifice, inclusiv remorci și semiremorci specializate în scopul comercializării produselor agricole proprii în cadrul unui lanț alimentar integrat;

6.5 Achiziționarea sau dezvoltarea de software și achiziționarea de brevete, licențe, drepturi de autor, mărci.

6.6 TVA, în condițiile prevăzute la art. 37 (11) din Reg. (UE) nr. 1303/2013.

Acțiuni neeligibile:

- Cheltuielile cu achiziționarea de bunuri și echipamente second-hand;
- Cheltuieli efectuate înainte de semnarea contractului de finanțare a proiectului, cu excepția costurilor generale definite la art. 45 alin.(2), lit. c) a R(UE) nr. 1305/2013, care pot fi realizate înainte de depunerea cererii de finanțare;
- Cheltuieli cu achiziția mijloacelor de transport pentru uz personal și pentru transport persoane;
- Construcția sau modernizarea locuinței și sediilor sociale;
- Cheltuieli cu investițiile ce fac obiectul dublei finanțări care vizează aceleași costuri eligibile;



- Cheltuieli neeligibile în conformitate cu art. 69, alin. (3) din R(UE) nr. 1303/2013.
- Achiziția de clădiri;
- Achiziția de drepturi de producție agricolă, de drepturi la plată, animale, plante anuale și plantarea acestora din urmă;
- Cheltuieli generate de investițiile în culturi energetice din specii forestiere cu ciclu scurt de producție (inclusiv cheltuieli cu achiziționarea materialului săditor și lucrările aferente înființării acestor culturi);
- Cheltuieli cu întreținerea culturilor agricole;
- Cheltuielile cu achiziția de cap tractor;
- Cheltuielile cu spațiile ce deservește activitatea generală a exploatației agricole: birouri administrative, săli de sedințe, săli de protocol, spații de cazare etc.;
- Cheltuielile cu investițiile în cadrul exploatațiilor pomicele sprijinite prin intermediul sM 4.1a „Investiții în exploatații pomicele”.

## 7. Condiții de eligibilitate

- Solicitantul trebuie să se încadreze în categoria beneficiarilor eligibili;
- Membrii cooperativei/ societăților cooperative agricole/grupurilor de producători își desfășoară activitățile agricole în una din UAT-urile GAL Valea Siretului de Sus;
- Cooperativele agricole, societățile cooperative agricole, grupurile de producători trebuie să aibă sediul în teritoriul GAL Valea Siretului de Sus;
- Investiția trebuie să se realizeze în cadrul unei cooperative în care dimensiunea economică însumată a exploatațiilor membrilor acesteia să fie de minim 8.000 SO (valoarea producției standard);
- 
- Investiția trebuie să se încadreze în cel puțin una din acțiunile eligibile prevăzute prin măsură;
- Solicitantul trebuie să demonstreze asigurarea cofinanțării investiției;
- Viabilitatea economică a investiției trebuie să fie demonstrată în baza documentației tehnico-economice;
- Investiția va fi precedată de o evaluare a impactului preconizat asupra mediului dacă aceasta poate avea efecte negative asupra mediului, în conformitate cu legislația în vigoare;
- Investiția va respecta legislația în vigoare din domeniul: sănătății publice, sanitar-veterinare și de siguranță alimentară;
- Solicitantul va demonstra că profitul mediu anual (ca medie a ultimilor trei ani fiscali) nu depășește de 4 ori valoarea sprijinului solicitat.

## 8. Criterii de selecție

- Numărul de membri ai cooperativei agricole/ societăților cooperative agricole, grupurilor de producători
- 
-



- Prioritizarea cooperativelor agricole care au în componență ferme mici și medii aflate în dificultate cu privire la accesul pe piață
- Prioritizarea domeniilor de activitate (profilul formelor asociative: creșterea bovinelor, ovinelor și caprinelor, apicultură, cultivarea plantelor)
- 
- Încurajarea înființării de noi cooperative/forme asociative agricole (vor fi prioritizate cooperativele/societățile cooperative agricole, grupurile de producători care sunt înființate anterior depunerii cererii de finanțare cu maxim 1 an)
- Crearea de noi locuri de muncă
- Eficientizarea fondurilor nerambursabile: prioritizarea proiectelor cu valoare eligibilă mai mică sau egală cu 100.000 euro.

#### **9. Sume (aplicabile) și rata sprijinului**

Cheltuielile de consultanță și pentru managementul proiectului sunt eligibile dacă respectă prevederile art. 45 din R(UE) nr. 1305/2013 și trebuie să se încadreze în maximum 10% din totalul cheltuielilor eligibile pentru proiectele care prevăd construcții/montaj și în limita a 5% pentru proiectele care prevăd investiții în achiziții simple.

Rata sprijinului nerambursabil va fi de 50% din totalul cheltuielilor eligibile și nu va depăși 169.160 euro.

Intensitatea se va majora cu 20 puncte suplimentare în cazul investițiilor colective și proiectelor integrate, dar nu va depăși 70% din totalul cheltuielilor nerambursabile.

Suma maximă nerambursabilă: 169.160 euro/proiect.

#### **10. Indicatori de monitorizare**

Cheltuielă publică totală -169.160 euro

Locuri de muncă nou create - minim 2 locuri de muncă (normă întreagă)

Număr de exploatații agricole care primesc sprijin - minim 10 exploatații agricole

Număr de forme asociative sprijinite - minim 2 forme asociative



**Denumirea Măsurii - CODUL Măsurii**

**M 02/6A - Sprijin pentru dezvoltarea antreprenoriatului în teritoriul GAL**

**Tipul Măsurii: SPRIJIN FORFETAR**

**1. Descrierea generală a măsurii, inclusiv a logicii de intervenție a acesteia și a contribuției la prioritățile strategiei, la domeniile de intervenție, la obiectivele transversale și a complementarității cu alte măsuri din SDL**

**1.1 Justificare. Corelare cu Analiza SWOT**

La nivel european, se urmărește promovarea antreprenoriatului de succes și îmbunătățirea mediului de afaceri pentru a le permite să își realizeze deplinul potențial în contextul economiei globale.

Comisia Europeană se concentrează pe sprijinirea atât a antreprenorilor existenți, cât și pe cei potențiali. Se acordă atenție specială formelor specifice de antreprenoriat, cum ar fi femeii antreprenor, meșteșugarii sau întreprinderile sociale.

Din activitățile de animare, a reieșit dorința multor tineri de a se reîntoarce din străinătate și a se stabili în mediul rural, însă le lipsește atât suportul financiar, cât și consilierea în vederea deschiderii unei afaceri. Aceștia consideră o necesitate dezvoltarea serviciilor în localitățile de domiciliu.

Pentru a veni în sprijinul acestora, se vor încuraja inițiativele pentru crearea de noi activități non-agricole, în special pentru tinerii, cu vârsta de până în 40 de ani, care înființează pentru prima dată o micro-întreprindere.

**1.2 Obiectivul de dezvoltare rurală al R(UE) nr. 1305/2013**

- Obținerea unei dezvoltări teritoriale echilibrate a economiilor și comunităților rurale, inclusiv crearea și menținerea de locuri de muncă

**1.3 Obiectivul specific local al măsurii**

- Încurajarea înființării de IMM-uri care își desfășoară activitatea, în principal, în domeniul meșteșugurilor și tradițiilor specifice teritoriului GAL (creare costume naționale, împletituri, crearea de măști populare, costume pentru obiceiuri de iarnă, mobilier tradițional, prestări servicii artistice populare etc.)

**1.4 Contribuție la prioritatea/prioritățile prevăzute la art. 5, R(UE) nr. 1305/2013**

P6 - Promovarea incluziunii sociale, a reducerii sărăciei și a dezvoltării economice în zonele rurale

**1.5 Măsura corespunde la Domeniul de intervenție:**

- 6A Facilitarea diversificării, a înființării și a dezvoltării de întreprinderi mici, precum și crearea de locuri de muncă
- 6B Încurajarea dezvoltării locale în zonele rurale

**1.6 Contribuția la obiectivele transversale ale R(UE) nr. 1305/2013**



Măsura contribuie la inovare.

Inovarea constă în prioritizarea meșteșugurilor și tradițiilor specifice teritoriului GAL.

De asemenea, vor fi prioritizate serviciile pentru populația din mediul rural (servicii de reparații autovehicule și utilaje agricole, servicii medicale umane și veterinare, servicii de catering și pompe funebre etc.).

Vor fi prioritizate proiectele care utilizează metode, tehnici și utilaje inovative.

### *1.7 Complementaritatea cu alte măsuri din SDL*

Beneficiarii acestei măsuri pot fi incluși în categoria de beneficiari indirecti ai Măsurii 04/6B - Sprijin pentru investițiile în crearea, îmbunătățirea sau extinderea serviciilor locale de bază destinate populației rurale, a celor de agrement și culturale, și a infrastructurii aferente, inclusiv investiții în domeniul energiei din surse regenerabile și al economisirii energiei.

Beneficiarii directi ai masurii M 01/ 2A - Sprijin pentru îmbunătățirea performanței economice a fermelor prin asociativitate au fost introdusi in categoria beneficiarilor directi ai masurilor M 02/6A - Sprijin pentru dezvoltarea antreprenoriatului în teritoriul GAL si M 03/6A - Sprijin pentru dezvoltarea IMM-urilor acest criteriu fiind introdus in cadrul acestor masuri de dezvoltare a activitatilor non-agricole.

Asadar Masurile M 02/6A si M 03/6A sunt complementare cu Masura M 01/2A- dezvoltarea asociativitatii intre fermieri fiind complementara cu dezvoltarea de activitati non - agricole.

### *1.8 Sinergia cu alte măsuri din SDL*

Această măsură contribuie, alături de Măsurile M 03/6A, M 04/6B, M 05/6B, M06/6B, la Prioritatea 6 - Promovarea incluziunii sociale, a reducerii sărăciei și a dezvoltării economice în zonele rurale.

### *1.9 Informații suplimentare specifice măsurii*

Măsura se încadrează în prevederile art. 19 alin. (1) lit. (a), pct.(ii) din R(UE) nr. 1305/20013.

## **2. Valoarea adăugată a măsurii**

Serviciile din teritoriul GAL au o pondere relativ redusă în cadrul IMM-urilor care își desfășoară activitatea în aceste zone. Locuitorii din teritoriul GAL se deplasează, de regulă, în municipiul reședință de județ pentru a putea beneficia de anumite servicii. Prin crearea și dezvoltarea serviciilor în teritoriul GAL, se aduc beneficii multiple cetățenilor din teritoriu.

Prin sprijinirea înființării IMM-urilor, se crează locuri de muncă și venituri în spațiul rural, ceea ce, indirect, duce la dezvoltarea comunităților rurale. Se încurajează crearea de locuri de muncă pentru persoane cu domiciliul stabil în mediul rural. De asemenea, vor fi prioritizate proiectele care au ca obiectiv angajarea persoanelor cu vârsta de peste 45 de ani sau tineri absolvenți, care provin din spațiul rural.

Se încurajează înființarea de IMM-uri de către tineri cu vârsta până în 40 de ani.





### 3. Trimiteri la alte acte legislative

#### Legislație UE

- Recomandarea 2003/361/CE din 6 mai 2003 privind definirea micro-întreprinderilor și a întreprinderilor mici și mijlocii
- R(UE) nr. 1407/2013 privind aplicarea art. 107 și 108 din Tratatul privind funcționarea Uniunii Europene referitor la ajutoarele de minimis
- R(UE) nr. 1303/2013
- R(UE) nr. 1305/2013
- R(UE) nr. 480/2014 de completare a R(UE) nr. 1303/2013
- R(UE) nr. 808/2014 de stabilire a normelor de aplicare a R(UE) nr. 1305/2013

#### Legislație națională

- Legea nr. 31/1990 privind societățile comerciale, cu modificările și completările ulterioare
- Ordonanța de Urgență nr. 44/2008 privind desfășurarea activităților economice de către persoanele fizice autorizate, întreprinderile individuale și întreprinderile familiale cu modificările și completările ulterioare
- Ordonanța de Urgență nr. 142/2008 privind aprobarea Planului de amenajare a teritoriului național

### 4. Beneficiari direcți/indirecți (grup țintă)

#### Beneficiari direcți:

- Micro-întreprinderi și întreprinderi mici noi, înființate în anul depunerii aplicației de finanțare sau cu o vechime de maxim 3 ani fiscali care nu au desfășurat activități până în momentul depunerii acesteia;
- Micro-întreprinderi și întreprinderi mici existente din spațiul rural care își propun activități non-agricole, pe care nu le-au mai efectuat până la data aplicării pentru sprijin;
- Fermieri din teritoriul GAL care doresc să-și diversifice activitatea agricolă în domenii non-agricole;

#### Beneficiari indirecți:

- Populația locală;
- Angajații IMM-urilor înființate.

### 5. Tip de sprijin

Sprijinul se acordă pentru activitățile prevăzute în planul de afaceri și este forfetar, conform prevederilor din Anexa II din R(UE) nr. 1305/2013 - Sume și rate de sprijin.

Sprijinul forfetar nu va depăși limitele cuantumului stabilit în PNDR, respectiv 50.000 euro/proiect.

### 6. Tipuri de acțiuni eligibile și neeligibile



Toate cheltuielile propuse prin planul de afaceri (capital de lucru, capitalizarea întreprinderii, achiziție utilaje, construcție/reabilitare/modernizare clădire pentru desfășurarea activității, achiziție de teren în limita a 10% din valoarea proiectului, cursuri formare profesională, campanii de promovare etc.) pot fi eligibile, indiferent de natura acestora.

Planul de afaceri va cuprinde cel puțin următoarele:

- Prezentarea situației economice inițiale a beneficiarului care solicită sprijinul;
- Prezentarea etapelor și obiectivelor propuse pentru dezvoltarea noilor activități ale beneficiarului;
- Prezentarea detaliată a acțiunilor și resurselor aferente.

Acțiuni neeligibile:

- Achiziționarea de utilaje și echipamente aferente activității de prestări servicii în agricultură;
- Producerea și comercializarea produselor din Anexa I din Tratat;
- Reabilitarea/modernizarea clădirilor cu destinația de sediu social.

#### **7. Condiții de eligibilitate**

- Solicitantul trebuie să se încadreze în categoria beneficiarilor eligibili;
- Solicitantul trebuie să prezinte un plan de afaceri viabil;
- Implementarea planului de afaceri trebuie să înceapă în cel mult 9 luni de la data deciziei de acordare a sprijinului;
- Investiția trebuie să se încadreze în cel puțin unul din tipurile de sprijin prevăzute prin măsură;
- Investiția trebuie să fie în corelare cu strategia de dezvoltare locală/județeană/regională/națională;
- Investiția să se realizeze în teritoriul acoperit de GAL Valea Siretului de Sus.

**Alte angajamente:**

- Perioada de implementare a planului de afaceri este de maximum 5 ani și include controlul implementării corecte, precum și plata ultimei tranșe.
- Înaintea solicitării celei de-a doua tranșe de plată, beneficiarul face dovada desfășurării activităților comerciale prin producția comercializată sau prin activitățile prestate în procent de minim 30% din valoarea primei tranșe de plată.

#### **8. Criterii de selecție**

- Crearea de noi locuri de muncă;
- Prioritizarea activităților meșteșugărești și a serviciilor pentru populația din spațiul rural;
- Proiecte depuse de tineri cu vârsta de până în 40 de ani la data depunerii cererii de finanțare;



- Proiecte care propun angajarea tinerilor absolvenți și/sau a persoanelor cu vârsta de peste 45 de ani;
- Proiecte depuse de fermieri care au accesat și măsura M 01/ 2A – Sprijin pentru îmbunătățirea performanței economice a fermelor prin asociativitate;

#### **9. Sume (aplicabile) și rata sprijinului**

Cuquantumul sprijinului va fi de 50.000 euro/proiect, care se va acorda sub formă de primă, în două tranșe, astfel:

- 70% din cuquantumul sprijinului la semnarea deciziei de finanțare;
- 30% din cuquantumul sprijinului se va acorda cu condiția implementării corecte a planului de afaceri.

În cazul neimplementării corecte a planului de afaceri, sumele plătite, vor fi recuperate proporțional cu obiectivele nerealizate.

Sprijinul pentru proiectele generatoare de venit se va acorda conform R(UE) nr. 1407/2013 privind aplicarea art. 107 și 108 din Tratatul privind funcționarea Uniunii Europene ajutoarelor de minimis, iar valoarea totală a ajutoarelor de minimis primite pe perioada a 3 ani fiscali de către un beneficiar nu va depăși plafonul maxim al ajutorului public de 200.000 euro/beneficiar.

#### **10. Indicatori de monitorizare**

Cheltuială publică totală - 200.000 euro

Locuri de muncă nou create - minim 5 locuri de muncă (normă întreagă)

Populația netă care beneficiază de servicii îmbunătățite - 3.000 persoane

Tineri sprijiniți - 2



**Denumirea Măsurii - CODUL Măsurii**  
**M 03/6A - Sprijin pentru dezvoltarea IMM-urilor**

**Tipul Măsurii: INVESTIȚII**

**1. Descrierea generală a măsurii, inclusiv a logicii de intervenție a acesteia și a contribuției la prioritățile strategiei, la domeniile de intervenție, la obiectivele transversale și a complementarității cu alte măsuri din SDL**

**1.1 Justificare. Corelare cu Analiza SWOT**

La nivel european, se urmărește promovarea antreprenoriatului de succes și îmbunătățirea mediului de afaceri pentru a le permite să își realizeze deplinul potențial în contextul economiei globale.

Comisia Europeană se concentrează pe sprijinirea atât a antreprenorilor existenți, cât și pe cei potențiali. Se acordă atenție specială formelor specifice de antreprenoriat, cum ar fi femeii antreprenor, meșteșugarii sau întreprinderile sociale.

La activitățile de animare, întreprinzătorii din teritoriul GAL, care desfășoară activități non-agricole au fost interesați de dezvoltarea propriilor afaceri.

Pentru a veni în sprijinul acestora, se vor încuraja inițiativele pentru dezvoltarea și viabilitatea întreprinderilor, crearea de noi locuri de muncă, creșterea productivității muncii, încurajarea inovării, în special pentru tinerii, cu vârsta de până în 40 de ani.

**1.2 Obiectivul de dezvoltare rurală al R(UE) nr. 1305/2013**

- Obținerea unei dezvoltări teritoriale echilibrate a economiilor și comunităților rurale, inclusiv crearea și menținerea de locuri de muncă

**1.3 Obiectivul specific local al măsurii**

- dezvoltarea activității IMM-urilor;

**1.4 Contribuție la prioritatea/prioritățile prevăzute la art. 5, R(UE) nr. 1305/2013**

P6 - Promovarea incluziunii sociale, a reducerii sărăciei și a dezvoltării economice în zonele rurale

**1.5 Măsura corespunde la Domeniul de intervenție:**

- 6A Facilitarea diversificării, a înființării și a dezvoltării de întreprinderi mici, precum și crearea de locuri de muncă
- 6B Încurajarea dezvoltării locale în zonele rurale

**1.6 Contribuția la obiectivele transversale ale R(UE) nr. 1305/2013**

Măsura contribuie la inovare.

În accepțiunea acestei măsuri, inovarea este reprezentată de o activitate din care rezultă un produs, bun sau serviciu, nou sau semnificativ îmbunătățit sau un proces nou sau semnificativ îmbunătățit, o metodă nouă de marketing sau o metodă nouă organizațională în practicile de afaceri, în organizarea locului de muncă sau în relațiile externe. Inovarea este



bazată pe rezultatele unor tehnologii noi, pe noi combinații ale tehnologiei existente sau pe utilizarea altor cunoștințe obținute de întreprindere.

Măsura încurajează inovarea de produs și inovarea de proces.

Inovarea de produs (bun sau serviciu) reprezintă introducerea unui bun sau a unui serviciu, nou sau semnificativ îmbunătățit în privința caracteristicilor sau modului său de folosire. Produsele inovate pot fi noi pentru piață sau noi numai pentru întreprindere.

Inovarea de proces reprezintă implementarea unei metode noi sau semnificativ îmbunătățite de producție sau livrarea cu scopul de reducere a costurilor unitare de producție și distribuție, să îmbunătățească calitatea, să producă sau să distribuie produse noi sau îmbunătățite semnificativ<sup>5</sup>.

Vor fi prioritizate serviciile pentru populația din mediul rural (servicii de reparații autovehicule și utilaje agricole, servicii medicale umane și veterinare, servicii de catering și pompe funebre etc.).

Vor fi prioritizate proiectele care utilizează metode, tehnici și utilaje inovative.

### *1.7 Complementaritatea cu alte măsuri din SDL*

Beneficiarii acestei măsuri pot fi incluși în categoria de beneficiari indirecti ai Măsurii 04/6B - Sprijin pentru investițiile în crearea, îmbunătățirea sau extinderea serviciilor locale de bază destinate populației rurale, a celor de agrement și culturale, și a infrastructurii aferente, inclusiv investiții în domeniul energiei din surse regenerabile și al economisirii energiei.

Beneficiarii directi ai măsurii M 01/ 2A - Sprijin pentru îmbunătățirea performanței economice a fermelor prin asociativitate au fost introdusi in categoria beneficiarilor directi ai masurilor M 02/6A - Sprijin pentru dezvoltarea antreprenoriatului în teritoriul GAL si M 03/6A - Sprijin pentru dezvoltarea IMM-urilor acest criteriu fiind introdus in cadrul acestor masuri de dezvoltare a activitatilor non-agricole

Asadar Masurile M 02/6A si M 03/6A sunt complementare cu Masura M 01/ 2A - dezvoltarea asociativitatii intre fermieri fiind complementara cu dezvoltarea de activitati non agricole.

### *1.8 Sinergia cu alte măsuri din SDL*

Această măsură contribuie, alături de Măsurile M 02/6A, M 04/6B, M 05/6B, M06/6B, la Prioritatea 6 - Promovarea incluziunii sociale, a reducerii sărăciei și a dezvoltării economice în zonele rurale.

### *1.9 Informații suplimentare specifice măsurii*

Măsura se încadrează în prevederile art. 19 alin. (1) lit. (b) din R(UE) nr. 1305/20013.

## **2. Valoarea adăugată a măsurii**

Serviciile din teritoriul GAL au o pondere relativ redusă în cadrul IMM-urilor care își desfășoară activitatea în aceste zone. Locuitorii din teritoriul GAL se deplasează, de regulă,

---

<sup>5</sup> Guidelines for collecting and interpreting innovatioan data, ediția a III-a, OSLO MANUAL, OECD, European Commission, Eurostat, 2005



în municipiul reședință de județ pentru a putea beneficia de anumite servicii. Prin dezvoltarea serviciilor în teritoriul GAL, se aduc beneficii multiple cetățenilor din teritoriu.

Prin sprijinirea activității IMM-urilor, se crează locuri de muncă și venituri în spațiul rural, ceea ce, indirect, duce la dezvoltarea comunităților rurale. Se încurajează crearea de locuri de muncă pentru persoane cu domiciliul stabil în mediul rural. De asemenea, vor fi prioritizate proiectele care au ca obiectiv angajarea persoanelor cu vârsta de peste 45 de ani sau tineri absolvenți, care provin din spațiul rural.

Se încurajează dezvoltarea IMM-urilor ai căror titulari, asociați sunt tineri cu vârsta până în 40 de ani.

### 3. Trimiteri la alte acte legislative

#### Legislație UE

- Recomandarea 2003/361/CE din 6 mai 2003 privind definirea micro-întreprinderilor și a întreprinderilor mici și mijlocii
- R(UE) nr. 1407/2013 privind aplicarea art. 107 și 108 din Tratatul privind funcționarea Uniunii Europene referitor la ajutoarele de minimis
- R(UE) nr. 1303/2013
- R(UE) nr. 1305/2013
- R(UE) nr. 480/2014 de completare a R(UE) nr. 1303/2013
- R(UE) nr. 808/2014 de stabilire a normelor de aplicare a R(UE) nr. 1305/2013

#### Legislație națională

- Legea nr. 31/1990 privind societățile comerciale, cu modificările și completările ulterioare
- Ordonanța de Urgență nr. 44/2008 privind desfășurarea activităților economice de către persoanele fizice autorizate, întreprinderile individuale și întreprinderile familiale cu modificările și completările ulterioare
- Ordonanța de Urgență nr. 142/2008 privind aprobarea Planului de amenajare a teritoriului național

### 4. Beneficiari direcți/indirecți (grup țintă)

Beneficiari direcți:

- Micro-întreprinderi și întreprinderi mici existente și nou înființate din spațiul rural care își propun activități non-agricole;
- Fermieri din teritoriul GAL;

Beneficiari indirecți:

- Populația locală;
- Angajații IMM-urilor.

### 5. Tip de sprijin

- Rambursarea costurilor eligibile suportate și plătite efectiv;



- Plata în avans, cu condiția constituirii unei garanții bancare sau garanții echivalente corespunzătoare procentului de 100% din valoarea avansului, în conformitate cu art. 45 (4) și art. 63 ale R(UE) nr. 1305/2013

## 6. Tipuri de acțiuni eligibile și neeligibile

### Acțiuni eligibile:

- Investiții legate de furnizarea de servicii;
- Investiții pentru activități meșteșugărești;
- Investiții pentru producerea și comercializarea de produse non-agricole;
- Investiții pentru producția de combustibil din biomasă în vederea comercializării.

### Acțiuni neeligibile:

- Achiziționarea de utilaje și echipamente aferente activității de prestări servicii în agricultură;
- Producerea și comercializarea produselor din Anexa I din Tratat;
- Producția de electricitate din biomasă ca și activitate economică.

## 7. Condiții de eligibilitate

- Solicitantul trebuie să se încadreze în categoria beneficiarilor eligibili;
- Investiția trebuie să se încadreze în cel puțin unul din tipurile de sprijin prevăzute prin măsură;
- Investiția trebuie să fie în corelare cu strategia de dezvoltare locală/județeană/regională/națională;
- Investiția să se realizeze în teritoriul acoperit de GAL Valea Siretului de Sus;
- Solicitantul trebuie să demonstreze capacitatea de a asigura cofinanțarea investiției;
- Viabilitatea economică a investiției trebuie să fie demonstrată pe baza prezentării unei documentații tehnico-economice;
- Întreprinderea nu trebuie să fie în dificultate, în conformitate cu liniile directoare privind ajutorul de stat pentru salvarea și restructurarea întreprinderilor în dificultate;
- Investiția va fi precedată de o evaluare a impactului preconizat asupra mediului și dacă aceasta poate avea efecte negative asupra mediului, în conformitate cu legislația în vigoare menționată mai sus.

## 8. Criterii de selecție

- Crearea de noi locuri de muncă;
- Prioritizarea serviciilor pentru populația din spațiul rural;
- Proiecte depuse de tineri cu vârsta de până în 40 de ani la data depunerii cererii de finanțare;
- Investiția include măsuri de asigurare a egalității de șanse și tratament (tineri absolvenți, persoane din categoria persoanelor defavorizate, persoane cu vârsta peste 45 de ani);
- Caracterul inovativ al investiției propuse (vezi observațiile de la *Pct. 1.6 Contribuția la obiectivele transversale ale R(UE) nr. 1305/2013*);



- Investiția include măsuri de îmbunătățire a calității mediului înconjurător și de creștere a eficienței energetice
- Proiecte depuse de fermieri care au accesat și măsura M 01/ 2A - Sprijin pentru îmbunătățirea performanței economice a fermelor prin asociativitate;

#### **9. Sume (aplicabile) și rata sprijinului**

Sprijinul pentru proiectele generatoare de venit se va acorda conform R(UE) nr. 1407/2013 privind aplicarea art. 107 și 108 din Tratatul privind funcționarea Uniunii Europene ajutoarelor de minimis, iar valoarea totală a ajutoarelor de minimis primite pe perioada a 3 ani fiscali de către un beneficiar nu va depăși plafonul maxim al ajutorului public de 200.000 euro/beneficiar.

Intensitatea sprijinului public nerambursabil este de 70%.

#### **10. Indicatori de monitorizare**

Cheltuială publică totală - 197.298 euro

Locuri de muncă nou create - minim 2 locuri de muncă (normă întreagă)

Populația netă care beneficiază de servicii îmbunătățite - 1.000 persoane

Tineri sprijiniți - minim 1





### **Denumirea Măsurii - CODUL Măsurii**

M 04/6B - Sprijin pentru investițiile în crearea, îmbunătățirea sau extinderea serviciilor locale de bază destinate populației rurale, a celor de agrement și culturale, și a infrastructurii aferente, inclusiv investiții în domeniul energiei din surse regenerabile și al economisirii energiei

### **Tipul Măsurii: INVESTIȚII**

**1. Descrierea generală a măsurii, inclusiv a logicii de intervenție a acesteia și a contribuției la prioritățile strategiei, la domeniile de intervenție, la obiectivele transversale și a complementarității cu alte măsuri din SDL**

#### **1.1 Justificare. Corelare cu Analiza SWOT**

Dezvoltarea economică și socială durabilă a zonei GAL Valea Siretului de Sus este primordial legată de îmbunătățirea infrastructurii rurale și a serviciilor de bază existente. Lipsa infrastructurii și a serviciilor de bază constituie principalul element care menține decalajul accentuat dintre zona rurală și zona urbană și care reprezintă o piedică în calea egalității de șanse și a dezvoltării socio-economice a teritoriului GAL.

Așa cum reiese și din analiza SWOT, populația este în curs de îmbătrânire și într-o puternică tendință de emigrare, în special a tinerilor.

În analiza nevoilor au fost identificate următoarele direcții de dezvoltare pentru creșterea calității vieții din teritoriul GAL:

- Dezvoltarea infrastructurii educaționale;
- Dezvoltarea infrastructurii de agrement și culturale;
- Dezvoltarea infrastructurii de bază: crearea de piețe locale moderne, exploatarea surselor de energie regenerabilă, reducerea infraționalității prin crearea de sisteme de supraveghere moderne etc.

#### **1.2 Obiectivul de dezvoltare rurală al R(UE) nr. 1305/2013**

- Obținerea unei dezvoltări teritoriale echilibrate a economiilor și comunităților rurale, inclusiv crearea și menținerea de locuri de muncă

#### **1.3 Obiectivul specific local al măsurii**

- Îmbunătățirea condițiilor de viață a locuitorilor prin amenajarea spațiilor publice locale (ex. Parcuri, terenuri de joacă, piețe de valorificare a produselor locale etc.);
- Îmbunătățirea sistemului educațional;
- Îmbunătățirea serviciilor publice locale prin dotarea lor cu echipamente necesare;
- Îmbunătățirea siguranței publice prin înființarea și/sau modernizarea rețelelor de iluminat public și prin instalarea sistemelor de supraveghere;
- Îmbunătățirea condițiilor de mediu prin folosirea energiei din surse regenerabile, pentru uz public.

#### **1.4 Contribuție la prioritatea/prioritățile prevăzute la art. 5, R(UE) nr. 1305/2013**

P6 - Promovarea incluziunii sociale, a reducerii sărăciei și a dezvoltării economice în zonele rurale

#### **1.5 Măsura corespunde la Domeniul de intervenție:**

- 6B Încurajarea dezvoltării locale în zonele rurale



- 6A Facilitarea diversificării, a înființării și a dezvoltării de întreprinderi mici, precum și crearea de locuri de muncă

#### *1.6 Contribuția la obiectivele transversale ale R(UE) nr. 1305/2013*

Măsura contribuie la îndeplinirea domeniului de intervenție privind încurajarea dezvoltării locale în zonele rurale, prin acțiuni de protecția mediului și climă și acțiuni inovative.

În vederea dezvoltării durabile a teritoriului GAL, în sensul unei mai bune înțelegeri a asumării angajamentelor de mediu și a provocărilor privind schimbările climatice, investițiile prevăzute prin această măsură vor duce la îmbunătățirea calității sistemelor de iluminat public, folosirea energiei din surse regenerabile, reducerea consumului de energie electrică, creșterea eficienței energetice în infrastructurile publice (reabilitarea termică a clădirilor contribuie la reducerea emisiilor gazelor cu efect de seră).

O infrastructură îmbunătățită permite afacerilor din mediul rural să se dezvolte și încurajează spiritul antreprenorial și inovator. De asemenea, existența unei infrastructuri educaționale moderne și funcționale permite formarea de generații tinere bine pregătite, deschise spre noi oportunități și capabile să aducă inovații și dezvoltare, în special în zonele rurale.

#### *1.7 Complementaritatea cu alte măsuri din SDL*

Beneficiarii acestei măsuri pot fi incluși în categoria de beneficiari direcți ai Măsurii 05/6B - Sprijin pentru crearea de centre comunitare integrate și ai Măsurii 06/6B - Sprijin pentru dezvoltarea locală integrată în comunitățile marginalizate rome.

Măsura M 04/6B - Sprijin pentru investițiile în crearea, îmbunătățirea sau extinderea serviciilor locale de bază destinate populației rurale, a celor de agrement și culturale, și a infrastructurii aferente, inclusiv investiții în domeniul energiei din surse regenerabile și al economisirii energiei este complementara cu Masurile M 05/6B - Sprijin pentru crearea de centre comunitare integrate și M 06/6B - Sprijin pentru dezvoltarea locală integrată în comunitățile marginalizate rome, în sensul ca beneficiarii direcți (în special UAT-urile) de la M 04/6B sunt beneficiari direcți și în cadrul M 05/6B și M 06/6B.

Măsura 04/6B destinată proiectelor pentru infrastructura la scară mică este complementară cu Măsura 01/ 2A deoarece beneficiarii direcți de la Măsura 01/ 2A respectiv fermierii sunt beneficiari indirecti (finali) ai Măsurii 04/6B, în proiectele pentru construcție piața agroalimentară, acestea sunt destinate fermierilor pentru a-și valorifica produsele obținute în fermă.

#### *1.8 Sinergia cu alte măsuri din SDL*

Această măsură contribuie, alături de Măsurile M 02/6A, M 03/6B, M 05/6B, M06/6B, la Prioritatea 6 - Promovarea incluziunii sociale, a reducerii sărăciei și a dezvoltării economice în zonele rurale.

#### *1.9 Informații suplimentare specifice măsurii*

Măsura se încadrează în prevederile art. 20 din R(UE) nr. 1305/2013.



## 2. Valoarea adăugată a măsurii

Se pune accent pe eficientizarea energetică a investițiilor prin utilizarea energiei regenerabile.

Prin construirea de piețe locale, se încurajează ca producătorii locali să-și valorifice producția ecologică și tradițională obținută în propriile gospodării.

Se vor prioritiza proiectele ce vor avea un impact asupra unui număr cât mai mare de locuitori din teritoriul GAL.

Proiectele destinate folosirii energiei din surse regenerabile sunt inovative, acestea nefiind implementate anterior în teritoriul GAL.

## 3. Trimiteri la alte acte legislative

### Legislație UE

- Directiva 2000/60/CE a Parlamentului European și a Consiliului din 23 octombrie 2000
- R(UE) nr. 1407/2013 privind aplicarea art. 107 și 108 din Tratatul privind funcționarea Uniunii Europene referitor la ajutoarele de minimis
- R(UE) nr. 1303/2013
- R(UE) nr. 1305/2013
- R(UE) nr. 480/2014 de completare a R(UE) nr. 1303/2013
- R(UE) nr. 808/2014 de stabilire a normelor de aplicare a R(UE) nr. 1305/2013

### Legislație națională

- Legea nr. 1/2011 a educației naționale cu modificările și completările ulterioare
- Legea nr. 422/2001 privind protejarea monumentelor istorice, cu modificările și completările ulterioare
- Legea nr. 215/2001 a administrației publice locale - republicată, cu modificările și completările ulterioare
- Legea nr. 23/2014 pentru aprobarea Ordonanței de Urgență a Guvernului nr. 57/2013 privind modificarea și completarea Legii nr. 220/2008 pentru stabilirea sistemului de promovare a producerii energiei din surse regenerabile de energie
- HG nr. 348/2004 privind exercitarea comerțului cu produse și servicii de piață în unele zone publice

## 4. Beneficiari direcți/indirecți (grup țintă)

Beneficiari direcți:

- Autoritățile administrației publice locale și asociațiile acestora, conform legislației naționale în vigoare;
- ONG-uri,
- Alte instituții publice care prin activitatea acestora contribuie la atingerea priorității vizate prin Măsură.

Beneficiari indirecți:

- Populația locală;
- Fermieri și producători locali în situația construcției de piețe agroalimentare;



- Întreprinderile înființate și/sau dezvoltate în teritoriu;
- ONG-uri din teritoriu.

## 5. Tip de sprijin

- Rambursarea costurilor eligibile suportate și plătite efectiv;
- Plata în avans, cu condiția constituirii unei garanții bancare sau garanții echivalente corespunzătoare procentului de 100% din valoarea avansului, în conformitate cu art. 45 (4) și art. 63 ale R(UE) nr. 1305/2013

## 6. Tipuri de acțiuni eligibile și neeligibile

În cadrul acestei măsuri vor fi sprijinite investiții pentru îmbunătățirea infrastructurii de bază la scară mică, infrastructura de agrement, infrastructura culturală și construcția de instalații suplimentare pentru producerea și utilizarea energiei din surse regenerabile și al economisirii energiei.

Scopul sprijinului este pentru creșterea numărului de locuitori care beneficiază de infrastructură de bază îmbunătățită.

### Acțiuni eligibile pentru suport:

#### a) Investiții în active corporale

##### Infrastructura educațională:

- Modernizarea și dotarea instituțiilor de învățământ preșcolar, primar și gimnazial, inclusiv investiții în reabilitarea termică a clădirilor aferente pentru creșterea eficienței energetice

##### Infrastructură de agrement și culturală:

- Construcția, reabilitarea, modernizarea și dotarea centrelor comunitare pentru activități sociale și culturale;
- Înființarea, amenajarea spațiilor publice de agrement pentru populația rurală.

##### Infrastructură de bază:

- Înființarea, dezvoltarea și dotarea infrastructurii de valorificare a produselor locale (piețe locale);
- Înființarea și/sau extinderea sistemelor de supraveghere;
- Înființarea, extinderea modernizarea rețelei publice de iluminat (în scopul economisirii energiei);
- Investiții în infrastructura pentru producere de energie din surse regenerabile;
- Investiții în crearea, îmbunătățirea sau extinderea serviciilor locale destinate populației rurale.

#### b) Investiții în active necorporale

Costurile generale ocazionate de cheltuielile cu construcția sau renovarea de bunuri imobile și achiziționarea sau cumpărarea prin leasing de mașini și echipamente noi, în limita valorii pe piață a activului, precum onorariile pentru arhitecți, ingineri și consultanți, onorariile pentru consiliere privind durabilitatea economică și de mediu, inclusiv studiile de fezabilitate, vor fi realizate în limita a 10% din totalul cheltuielilor eligibile pentru proiectele care prevăd și construcții-montaj, și în limita a 5% pentru proiectele care prevăd simpla achiziție.



**Acțiuni neeligibile:**

Infrastructura rutieră de interes local și infrastructură de apă/apă uzată:

- Construcția, extinderea și/sau modernizarea rețelei publice de apă;
- Construcția, extinderea și/sau modernizarea rețelei publice de apă uzată;
- Construcția, extinderea și/sau modernizarea rețelei de drumuri de interes local.

**7. Condiții de eligibilitate**

- Solicitantul trebuie să se încadreze în categoria beneficiarilor eligibili;
- Solicitantul trebuie să se angajeze să asigure întreținere/mentenanța investiției pe o perioadă de minim 5 ani de la ultima plată;
- Solicitantul trebuie să nu fie în insolvență sau în incapacitate de plată;
- Investiția trebuie să se încadreze în cel puțin unul din tipurile de sprijin prevăzute prin măsură;
- Investiția trebuie să fie în corelare cu strategia de dezvoltare locală/județeană/regională/națională;
- Investiția să se realizeze în teritoriul acoperit de GAL Valea Siretului de Sus;
- Investiția trebuie să respecte Planul Urbanistic General.

**8. Criterii de selecție**

- Gradul de acoperire a populației deservite;
- Prioritizarea tipului de investiție în funcție de gradul de dezvoltare socio-economică a zonei (în funcție de indecele de dezvoltare umană locală);
- Exploatarea resurselor de energie regenerabilă;
- Crearea de noi locuri de muncă;

**9. Sume (aplicabile) și rata sprijinului**

Sprijinul public nerambursabil acordat în cadrul acestei măsuri va fi 100% din totalul cheltuielilor eligibile pentru proiectele negeneratoare de venit:

- Suma minimă nerambursabilă: 5.000 euro/proiect;
- Suma maximă nerambursabilă: 100.000 euro/proiect.

Sprijinul public nerambursabil acordat în cadrul acestei măsuri va fi de 90% din totalul cheltuielilor eligibile pentru proiectele generatoare de venit și nu va depăși 200.000 euro.

Sprijinul pentru proiectele generatoare de venit se va acorda conform R(UE) nr. 1407/2013 privind aplicarea art. 107 și 108 din Tratatul privind funcționarea Uniunii Europene ajutoarelor de minimis, iar valoarea totală a ajutoarelor de minimis permise pe perioada a 3 ani fiscali de către un beneficiar nu va depăși plafonul maxim al ajutorului public de 100.000 euro/beneficiar.

**10. Indicatori de monitorizare**

Cheltuielă publică totală -euro 4.528.092,94 1.931.215,05 euro

Populația netă care beneficiază de servicii/infrastructuri îmbunătățite - 30.000 persoane



## Denumirea Măsurii - CODUL Măsurii

M 05/6B - Sprijin pentru crearea de centre comunitare integrate

### Tipul Măsurii: INVESTIȚII

**1. Descrierea generală a măsurii, inclusiv a logicii de intervenție a acesteia și a contribuției la prioritățile strategiei, la domeniile de intervenție, la obiectivele transversale și a complementarității cu alte măsuri din SDL**

#### *1.1 Justificare. Corelare cu Analiza SWOT*

Întrucât în teritoriul GAL, în ultimele decenii, populația a fost afectată de fenomene profunde, având ca efect îmbătrânirea populației și reducerea populației active, precum și creșterea numărului de copii cu dizabilități, prin crearea acestei măsuri se urmărește îmbunătățirea condițiilor infrastructurale ale serviciilor sociale ca factor critic pentru furnizarea adecvată a acestora și de susținere a grupurilor vulnerabile. Teritoriul GAL este deficitar în privința existenței centrelor sociale și a personalului necesar, relevând necesitatea finanțării intervențiilor în infrastructura serviciilor sociale de zi.

#### *1.2 Obiectivul de dezvoltare rurală al R(UE) nr. 1305/2013*

- Obținerea unei dezvoltări teritoriale echilibrate a economiilor și comunităților rurale, inclusiv crearea și menținerea de locuri de muncă

#### *1.3 Obiectivul specific local al măsurii*

- Îmbunătățirea calității vieții locuitorilor comunelor din teritoriul GAL, în special al categoriilor de persoane aparținând grupurilor vulnerabile, prin furnizarea oportună și prin accesibilizarea serviciilor de asistență socială

#### *1.4 Contribuție la prioritatea/prioritățile prevăzute la art. 5, R(UE) nr. 1305/2013*

P6 - Promovarea incluziunii sociale, a reducerii sărăciei și a dezvoltării economice în zonele rurale

#### *1.5 Măsura corespunde la Domeniul de intervenție:*

- 6B Încurajarea dezvoltării locale în zonele rurale  
- 6A Facilitarea diversificării, a înființării și a dezvoltării de întreprinderi mici, precum și crearea de locuri de muncă

#### *1.6 Contribuția la obiectivele transversale ale R(UE) nr. 1305/2013*

Măsura contribuie la inovare.

În paralel cu creșterea calității și accesului la serviciile sociale de zi, care au un rol important în prevenirea instituționalizării, este foarte importantă consolidarea procesului de tranziție de la servicii instituționalizate la cele furnizate în cadrul comunității pentru promovarea incluziunii sociale a persoanelor.

Inovarea derivă și din complementaritatea cu alte investiții realizate din alte surse de finanțare (în special cu cele aferente AP 5 din POCU).

#### *1.7 Complementaritatea cu alte măsuri din SDL*

Beneficiarii acestei măsuri pot fi incluși în categoria de beneficiari direcți ai Măsurii 04/6B - Sprijin pentru investițiile în crearea, îmbunătățirea sau extinderea serviciilor locale de bază destinate populației rurale, a celor de agrement și culturale, și a infrastructurii aferente, inclusiv investiții în domeniul energiei din surse regenerabile și al economisirii



energiei și ai Măsurii 06/6B - Sprijin pentru dezvoltarea locală integrată în comunitățile marginalizate rome.

Astfel Masura M 05/6B - Sprijin pentru crearea de centre comunitare integrate este complementara cu Masura M 06/6B - Sprijin pentru dezvoltarea locală integrată în comunitățile marginalizate rome prin introducerea ca si criteriu de selectie la M 05/6B • adresabilitatea catre comunitatile marginalizate si vulnerabile (demonstrate in studii de fezabilitate).

#### **1.8 Sinergia cu alte măsuri din SDL**

Această măsură contribuie, alături de Măsurile M 02/6A, M 03/6B, M 04/6B, M06/6B, la Prioritatea 6 - Promovarea incluziunii sociale, a reducerii sărăciei și a dezvoltării economice în zonele rurale.

#### **1.9 Informații suplimentare specifice măsurii**

Măsura se încadrează în prevederile art. 20 din R(UE) nr. 1305/2013.

## **2. Valoarea adăugată a măsurii**

În teritoriul GAL Valea Siretului de Sus nu au existat centre destinate serviciilor sociale destinate grupurilor vulnerabile.

Prezenta Strategie de Dezvoltare Locală este în concordanță cu Strategia Națională privind dezvoltarea serviciilor de îngrijire de zi, concomitent cu închiderea centrelor de tip clasic.

Având în vedere faptul că investițiile planificate privind îmbunătățirea condițiilor de infrastructură pentru dezinstituționalizare nu pot fi detașate de furnizarea de servicii de înaltă calitate, sprijinul FEADR pentru tranziția de la servicii rezidențiale la îngrijirea comunitară va fi sinergic cu sprijinul furnizat în cadrul AP 5.2 din POCU. Acesta din urmă se concentrează pe consolidarea capacității furnizorilor de servicii și pe îmbunătățirea accesului la servicii sociale comunitare diversificate pentru a asigura sustenabilitatea proiectului.

## **3. Trimiteri la alte acte legislative**

### **Legislație UE**

- R(UE) nr. 1303/2013
- R(UE) nr. 1305/2013
- R(UE) nr. 480/2014 de completare a R(UE) nr. 1303/2013
- R(UE) nr. 808/2014 de stabilire a normelor de aplicare a R(UE) nr. 1305/2013

### **Legislație națională**

- Legea nr. 215/2001 a administrației publice locale - republicată, cu modificările și completările ulterioare
- Ordonanța de Guvern nr. 26/2000 cu privire la asociații și fundații, cu modificările și completările ulterioare
- Legea nr. 272/2004 privind protecția și promovarea drepturilor copilului, republicată
- Legea nr. 292/2011 a asistenței sociale, cu modificările și completările ulterioare
- Legea nr. 448/2006 privind protecția și promovarea drepturilor persoanelor cu handicap, republicată, cu modificările și completările ulterioare





- Legea nr. 197/2012 privind asigurarea calității în domeniul serviciilor sociale, cu modificările și completările ulterioare

#### **4. Beneficiari direcți/indirecți (grup țintă)**

Beneficiari direcți:

- Autoritățile administrației publice locale;
- ONG-uri acreditate conform legislației în vigoare;
- Alte entități de drept public sau privat acreditate conform legislației în vigoare;
- Unități de cult;
- GAL-ul.

Beneficiari indirecți:

- Populația locală;
- Grupuri vulnerabile.

#### **5. Tip de sprijin**

- Rambursarea costurilor eligibile suportate și plătite efectiv;
- Plata în avans, cu condiția constituirii unei garanții bancare sau garanții echivalente corespunzătoare procentului de 100% din valoarea avansului, în conformitate cu art. 45 (4) și art. 63 ale R(UE) nr. 1305/2013

#### **6. Tipuri de acțiuni eligibile și neeligibile**

Acțiunile sprijinite în cadrul acestei măsuri se referă la:

- Construcția/reabilitarea/modernizarea/extinderea/dotarea infrastructurii de servicii sociale fără componentă rezidențială

Acțiuni neeligibile:

- Construcția/reabilitarea/modernizarea/extinderea/dotarea infrastructurii de servicii cu caracter rezidențial, tip cămine de bătrâni, sau a centrelor permanente pentru copii

#### **7. Condiții de eligibilitate**

- Solicitantul trebuie să se încadreze în categoria beneficiarilor eligibili;
- Solicitantul trebuie să se angajeze să asigure întreținere/mentenanța investiției pe o perioadă de minim 5 ani de la ultima plată;
- Solicitantul trebuie să nu fie în insolvență sau în incapacitate de plată;
- Investiția trebuie să se încadreze în cel puțin unul din tipurile de sprijin prevăzute prin măsură;
- Investiția trebuie să fie în corelare cu strategia de dezvoltare locală/județeană/regională/națională;
- Investiția să se realizeze în teritoriul acoperit de GAL Valea Siretului de Sus.

#### **8. Criterii de selecție**

- Capacitatea de întreținere și asigurare a funcționării centrului comunitar;





- Principiul prioritizării tipului de investiție în funcție de gradul de dezvoltare socio-economică a zonei, conform ”Studiului privind stabilirea potențialului socio-economic de dezvoltare al zonelor rurale”
- Capacitatea proiectului de a genera valoarea adăugată prin complementaritatea și corelarea acestuia cu alte investiții;
- Se adresează comunităților marginalizate și vulnerabile (demonstrate în studiul de fezabilitate)

#### 9. Sume (aplicabile) și rata sprijinului

Sprijinul public nerambursabil acordat în cadrul acestei măsuri va fi 100% din totalul cheltuielilor eligibile pentru proiectele negeneratoare de venit:

- Suma minimă nerambursabilă: 5.000 euro/proiect;
- ~~Suma maximă nerambursabilă: 200.000 euro/proiect;~~
- Suma maximă nerambursabilă: 158.543,87 euro/proiect din EURI.

Sprijinul public nerambursabil acordat în cadrul acestei măsuri va fi de 90% din totalul cheltuielilor eligibile pentru proiectele generatoare de venit și nu va depăși 200.000 euro.

#### 10. Indicatori de monitorizare

Cheltuielă publică totală ~~284.477,00~~ 443.020,87 euro, din care:

- 284.477 euro din FEADR
- 158.543,87 euro din EURI

Populația netă care beneficiază de servicii/infrastructuri îmbunătățite - 100 persoane  
Centre comunitare construite/reabilitate/modernizate/extinse/dotate pentru servicii sociale comunitare - minim 1 centru



**Denumirea Măsurii - CODUL Măsurii**

**M 06/6B - Sprijin pentru dezvoltarea locală integrată în comunitățile marginalizate**

rome

**Tipul Măsurii: INVESTIȚII  
SERVICII**

**1. Descrierea generală a măsurii, inclusiv a logicii de intervenție a acesteia și a contribuției la prioritățile strategiei, la domeniile de intervenție, la obiectivele transversale și a complementarității cu alte măsuri din SDL**

**1.1 Justificare. Corelare cu Analiza SWOT**

Lipsa unei tradiții reale de protejare a diversității culturale a lăsat urme mult mai adânci decât am fi dispuși în prezent să recunoaștem.

În acest sens, pot fi invocate, deopotrivă, dificultățile din ultimii ani în a promova un model prin care să fie protejate și încurajate diversitatea etnică și culturală, cât și eșecurile în a distinge și rezolva problemele minorității.

Politicile promovate, atât la nivel central, cât și la nivel local, nu au reușit să transforme această stare de fapt atât timp cât inițiativele au fost punctuale și izolate. Astfel, probleme precum nivelul scăzut de educație, analfabetismul, lipsa de calificare, lipsa unui loc de muncă, precaritatea stării de sănătate, sărăcia au continuat să afecteze o mare parte a comunității.

Este momentul ca proiectele destinate acestei comunități să atingă resorturile mai puțin vizibile, la nivelul comunității prin care barierele actuale în promovarea identității acestei minorități să fie îndepărtate.

**1.2 Obiectivul de dezvoltare rurală al R(UE) nr. 1305/2013**

- Obținerea unei dezvoltări teritoriale echilibrate a economiilor și comunităților rurale, inclusiv crearea și menținerea de locuri de muncă

**1.3 Obiectivul specific local al măsurii**

- Integrarea minorității rome, îmbunătățirea calității vieții comunității rome, promovarea și conservarea tradițiilor culturii minorității rome;  
- GAL-ul urmărește spargerea cercului vicios *sărăcie-excludere-pierderea identității*

**1.4 Contribuție la prioritatea/prioritățile prevăzute la art. 5, R(UE) nr. 1305/2013**

P6 - Promovarea incluziunii sociale, a reducerii sărăciei și a dezvoltării economice în zonele rurale

**1.5 Măsura corespunde la Domeniul de intervenție:**

- 6B Încurajarea dezvoltării locale în zonele rurale

**1.6 Contribuția la obiectivele transversale ale R(UE) nr. 1305/2013**



Până în prezent, Programul Național de Dezvoltare Rurală nu a avut nicio măsură care să vină în sprijinul comunităților rome.

Măsura a fost concepută pe principiul abordării LEADER, respectiv de jos în sus. La activitățile de animare au participat reprezentanți ai comunității rome, ei fiind cei care au prezentat nevoile din teritoriu.

Toate celelalte programe destinate sprijinirii și integrării comunității rome din România cuprind măsuri create la nivel central, bazându-se pe niște nevoi globale și nu individualizate la nivelul fiecărei comunități.

### *1.7 Complementaritatea cu alte măsuri din SDL*

Beneficiarii acestei măsuri pot fi incluși în categoria de beneficiari direcți ai Măsurii 04/6B - Sprijin pentru investițiile în crearea, îmbunătățirea sau extinderea serviciilor locale de bază destinate populației rurale, a celor de agrement și culturale, și a infrastructurii aferente, inclusiv investiții în domeniul energiei din surse regenerabile și al economisirii energiei și ai Măsurii 05/6B - Sprijin pentru crearea de centre comunitare integrate.

Astfel Masura M 05/6B - Sprijin pentru crearea de centre comunitare integrate este complementara cu Masura M 06/6B - Sprijin pentru dezvoltarea locală integrată în comunitățile marginalizate rome prin introducerea ca si criteriu de selectie la M 05/6B • adresabilitatea catre comunitatile marginalizate si vulnerabile (demonstrate in studii de fezabilitate al proiectului).

### *1.8 Sinergia cu alte măsuri din SDL*

Această măsură contribuie, alături de Măsurile M 02/6A, M 03/6B, M 04/6B, M05/6B, la Prioritatea 6 - Promovarea incluziunii sociale, a reducerii sărăciei și a dezvoltării economice în zonele rurale.

### *1.9 Informații suplimentare specifice măsurii*

Măsura se încadrează în prevederile art. 20 din R(UE) nr. 1305/2013.

## **2. Valoarea adăugată a măsurii**

Valoarea adăugată constă în creșterea numărului de beneficiari care au acces la servicii sociale integrate, combaterea discriminării în ceea ce privește egalitatea de șanse, creșterea gradului de incluziune socială prin implicarea, la nivel de comunitate a tuturor factorilor responsabili.

## **3. Trimiteri la alte acte legislative**

### **Legislație UE**

- Directiva 2000/43/CE a Parlamentului European și a Consiliului din 29 iunie 2000
- R(UE) nr. 1407/2013 privind aplicarea art. 107 și 108 din Tratatul privind funcționarea Uniunii Europene referitor la ajutoarele de minimis
- R(UE) nr. 1303/2013
- R(UE) nr. 1305/2013
- R(UE) nr. 480/2014 de completare a R(UE) nr. 1303/2013



- R(UE) nr. 808/2014 de stabilire a normelor de aplicare a R(UE) nr. 1305/2013

#### **Legislație națională**

- Legea nr. 33/1995 privind ratificarea Convenției-cadru pentru protecția minorităților naționale încheiată la Strasbourg la 1 februarie 1995
- Legea nr. 116/2002 privind prevenirea și combaterea marginalizării sociale, cu modificările și completările ulterioare
- Ordonanța Guvernului nr. 137/2000 privind prevenirea și sancționarea tuturor formelor de discriminare, republicată
- Ordinul ministrului educației, cercetării și tineretului nr. 1540/2007 privind interzicerea segregării școlare a copiilor romi și aprobarea metodologiei pentru prevenirea și eliminarea segregării școlare a copiilor romi

#### **4. Beneficiari direcți/indirecți (grup țintă)**

Beneficiari direcți:

- Autoritățile administrației publice locale;
- ONG-uri acreditate conform legislației în vigoare;
- Alte entități de drept public sau privat acreditate conform legislației în vigoare.

Beneficiari indirecți:

- Comunitățile rome,
- Populația locală;

#### **5. Tip de sprijin**

- Rambursarea costurilor eligibile suportate și plătite efectiv;
- Plata în avans, cu condiția constituirii unei garanții bancare sau garanții echivalente corespunzătoare procentului de 100% din valoarea avansului, în conformitate cu art. 45 (4) și art. 63 ale R(UE) nr. 1305/2013

#### **6. Tipuri de acțiuni eligibile și neeligibile**

Acțiunile sprijinite în cadrul acestei măsuri se referă la:

- Investiții pentru punerea în valoare a meșteșugurilor tradiționale, a culturii și a identității etnice a comunității rome;
- Construcția/reabilitarea/modernizarea/extinderea/dotarea centru cultural multifuncțional;
- Construcția/reabilitarea/modernizarea/extinderea/dotarea de centre comunitare de asistare socială întregată a populației aparținând etniei rome.

Acțiuni neeligibile:

- Construcția/reabilitarea/modernizarea/extinderea/dotarea locuințelor personale.

#### **7. Condiții de eligibilitate**

- Solicitantul trebuie să se încadreze în categoria beneficiarilor eligibili;
- Solicitantul trebuie să se angajeze să asigure întreținere/mentenanța investiției pe o perioadă de minim 5 ani de la ultima plată;



- Solicitantul trebuie să nu fie în insolvență sau în incapacitate de plată;
- Investiția trebuie să se încadreze în cel puțin unul din tipurile de sprijin prevăzute prin măsură;
- Investiția trebuie să fie în corelare cu strategia de dezvoltare locală/județeană/regională/națională;
- Investiția să se realizeze în teritoriul acoperit de GAL Valea Siretului de Sus.

#### **8. Criterii de selecție**

- Gradul de acoperire a populației deservite;
- Eficacitatea proiectului: indicatorii de realizare imediată sunt rezultatul direct al activităților proiectului, țintele sunt realiste (cuantificate corect) și conduc la îndeplinirea obiectivelor proiectului;

#### **9. Sume (aplicabile) și rata sprijinului**

Sprijinul public nerambursabil acordat în cadrul acestei măsuri va fi 100% din totalul cheltuielilor eligibile pentru proiectele negeneratoare de venit:

- Suma minimă nerambursabilă: 5.000 euro/proiect;
- Suma maximă nerambursabilă: 61.342 euro/proiect.

Sprijinul public nerambursabil acordat în cadrul acestei măsuri va fi de 90% din totalul cheltuielilor eligibile pentru proiectele generatoare de venit și nu va depăși suma alocată pe măsură.

Sprijinul pentru proiectele generatoare de venit se va acorda conform R(UE) nr. 1407/2013 privind aplicarea art. 107 și 108 din Tratatul privind funcționarea Uniunii Europene ajutoarelor de minimis, iar valoarea totală a ajutoarelor de minimis primite pe perioada a 3 ani fiscali de către un beneficiar nu va depăși plafonul maxim al ajutorului public de 200.000 euro/beneficiar.

#### **10. Indicatori de monitorizare**

Cheltuială publică totală -61.342 euro

Populația netă care beneficiază de servicii/infrastructuri îmbunătățite - 600 persoane



## VI. Descrierea complementarității și/sau contribuției la obiectivele altor strategii relevante (naționale, sectoriale, regionale, județene etc.)

---

Strategia GAL Valea Siretului de Sus prin prioritățile, obiectivele și măsurile stabilite asigură corespondența cu alte politici naționale, regionale și locale.

Primul nivel de corespondență analizat este cel local, fiind identificate corelații între obiectivele strategiei GAL-ului cu strategiile celor 14 UAT-uri din teritoriul acoperit de către GAL, elaborate în anii 2014-2015, majoritatea dintre aceste strategii fiind concepute pentru a putea susține accesarea unor măsuri PNDR de dezvoltare a infrastructurii de bază pentru populația din mediul rural, precum și a unor oportunități de finanțare la nivel național și de a oferi un cadru necesar dezvoltării locale.

Obiectivele generale ale strategiilor de dezvoltare ale celor 14 UAT-uri urmăresc:

- dezvoltarea durabilă a comunelor prin diversificare economică, ocupațională;
- diversificarea activităților economice, crearea de locuri de muncă, îmbunătățirea infrastructurii și serviciilor pentru creșterea calității vieții în zonele rurale;
- promovarea incluziunii sociale, a reducerii sărăciei și a dezvoltării economice;
- dezvoltarea unui sector agricol performant și diversificat;
- dezvoltarea parteneriatului între actorii locali implicați în dezvoltarea rurală;
- valorficarea potențialului turistic și cultural;
- îmbunătățirea calității mediului și a spațiului rural.

Cel de-al doilea nivel de corespondență analizat este la nivel județean, remarcându-se corelații cu strategiile de dezvoltare a celor 2 județe, din care fac parte cele 14 comunități din teritoriul GAL.

În Strategia de dezvoltare socio-economică a județului Botoșani 2014-2020<sup>6</sup>, un capitol important este cel care prezintă importanța dezvoltării locale plasată sub responsabilitatea comunității (CLLD).

Descrierea implementării Axei LEADER este pe larg tratată în acest capitol, un rol important având GAL-urile care funcționează în județ și care sunt considerate motoare ale dezvoltării comunităților rurale din județul Botoșani.

De reținut în cadrul Strategiei de dezvoltare a județului Botoșani este abordarea posibilităților de dezvoltare regională, comună cu județul Suceava. S-a creat arealul de dezvoltare Botoșani - Suceava, având ca scop punerea laolaltă a resurselor bugetare ale comunităților componente prin realizarea unor investiții complementare, care să deservească toți cetățenii din zonă. La scară mai mică, această abordare se regăsește și în Strategia GAL Valea Siretului de Sus, teritoriul acoperit de GAL fiind alcătuit atât din localități din județul Botoșani, cât și din județul Suceava.

Cel de-al treilea nivel de corespondență analizat este la nivel regional, GAL-ul fiind localizat în Regiunea de dezvoltare Nord-Est. Una din Prioritățile ce se regăsește în Planul de

---

<sup>6</sup> Strategia de dezvoltare socio-economică a județului Botoșani 2014-2020  
[http://www.cjbotosani.ro/files/h043\\_27.03.2014.pdf](http://www.cjbotosani.ro/files/h043_27.03.2014.pdf)



dezvoltare regională Nord-Est 2014-2020<sup>7</sup> și privește dezvoltarea rurală este Prioritatea 3 - Sprijinirea unei economii competitive și a dezvoltării locale. Obiectivul specific dezvoltării locale îl reprezintă Obiectivul 3.6 - Sprijinirea dezvoltării zonelor rurale și conține două măsuri asociate, respectiv: Măsura 3.6.1 - Asigurarea condițiilor de dezvoltare în mediul rural, prin realizarea de investiții în infrastructura locală și Măsura 3.6.2 - Dezvoltarea de activități economice alternative în mediul rural, inclusiv dezvoltarea capacității antreprenoriale a tinerilor.

Ultimul nivel de corespondență analizat este la nivel național, unde se remarcă corelații cu următoarele documente strategice la nivel național:

**1. Strategia Națională pentru Protecția și Promovarea Drepturilor Copilului 2014-2020<sup>8</sup>** - aceasta își propune să promoveze investiția în dezvoltarea și bunăstarea copilului, pe baza unei abordări holistice și integrate de către toate instituțiile și autoritățile statului, în condițiile respectării drepturilor copilului, satisfacerii nevoilor acestuia, precum și accesului universal la servicii.

Principiile prezentei strategii se regăsesc în principiile SDL Valea Siretului de Sus, în domeniul social, respectiv:

- promovarea centrării societății pe dezvoltarea și bunăstarea copilului;
- promovarea și respectarea interesului superior al copilului;
- universalitatea, nediscriminarea și egalitatea de șanse;
- primordialitatea responsabilității părinților în creșterea și îngrijirea copiilor și caracterul subsidiar, dar responsabil, al intervențiilor autorităților statului;
- promovarea parteneriatului interinstituțional și cu societatea civilă;
- participarea și consultarea copiilor în adoptarea deciziilor care îi privesc;
- asigurarea stabilității, continuității și complementarității îngrijirii personalizate acordate fiecărui copil și primordialitatea asigurării unui mediu familial pentru copiii din sistemul de protecție specială.

**2. Strategia națională privind incluziunea socială și reducerea sărăciei 2014-2020<sup>9</sup>** - își propune îmbunătățirea calității vieții în zonele rurale și urbane mici și să elimine, sau cel puțin să reducă semnificativ, zonele de sărăcie concentrată, ocuparea scăzută a forței de muncă, educația scăzută și locuirea inadecvată din comunitățile marginalizate. De asemenea, se urmărește colaborarea dintre autoritățile publice și ONG-urile abilitate pentru a dezvolta și implementa proiecte pentru combaterea sărăciei și a excluziunii sociale.

Ca și inițiative cheie recomandate în cadrul Strategiei naționale privind incluziunea socială și reducerea sărăciei 2014-2020 și care se pliază și la nivelul teritoriului GAL, se regăsesc:

- creșterea ocupării forței de muncă în rândul populației sărace și vulnerabile prin extinderea programelor de activare pe piața muncii;
- dezvoltarea serviciilor sociale integrate la nivel comunitar;
- consolidarea serviciilor sociale de protecție a copilului;

<sup>7</sup> Planul de Dezvoltare Regională Nord-Est 2014-2020 - [www.adrnordest.ro](http://www.adrnordest.ro)

<sup>8</sup> Strategia Națională pentru Protecția și Promovarea Drepturilor Copilului 2014-2020 - [www.mmuncii.ro](http://www.mmuncii.ro)

<sup>9</sup> Strategia națională privind incluziunea socială și reducerea sărăciei 2014-2020 - [www.mmuncii.ro](http://www.mmuncii.ro)



- îmbunătățirea condițiilor de educație în școlile dezavantajate pentru a asigura faptul că toți copiii beneficiază de oportunități egale.

**3. Strategia Guvernului României de incluziune a cetățenilor români aparținând minorității rome pentru perioada 2014 - 2020<sup>10</sup>** - are ca scop incluziunea socio-economică a cetățenilor români aparținând minorității rome la un nivel similar cu cel al restului populației și asigurarea de șanse egale prin inițierea și implementarea unor politici și programe publice în domenii precum educația, formarea profesională și ocuparea forței de muncă, sănătatea, locuirea și mica infrastructură, cultură, infrastructura socială, prevenirea și combaterea discriminării.

În anul 2011, la nivelul UE, au fost aprobate Cadrul European pentru strategiile naționale privind incluziunea romilor (2011-2020) și, în anul 2013, Recomandarea Consiliului UE cu privire la măsurile de incluziune efectivă a romilor în statele membre.

**4. Strategia Națională pentru Promovarea Îmbătrânirii Active și Protecția Persoanelor Vârstnice 2015-2020<sup>11</sup>** - își propune reducerea îmbătrânirii fizice premature și încurajarea populației vârstnice să lucreze mai mult timp, de a continua să-și aducă contribuția la societate prin activități civice și politice mult timp după pensionare și să aibă o viață independentă chiar și la vârste mai înaintate. Strategia de îmbătrânire activă a României se bazează pe principiile generale acceptate de Organizația Națiunilor Unite și de Comisia Europeană, care includ autoîmplinirea, participarea, independența, îngrijirea și demnitatea.

Ca obiective strategice, au fost stabilite următoarele:

- prelungirea și îmbunătățirea calității vieții persoanelor vârstnice;
- promovarea participării sociale active și demne a persoanelor vârstnice;
- obținerea unui grad mai ridicat de independență și siguranță pentru persoanele cu nevoi de îngrijire la domiciliu.

Strategia GAL Valea Siretului de Sus urmărește îmbunătățirea calității vieții pentru persoane vârstnice aflate în una din următoarele situații:

- nu are familie sau nu se află în întreținerea unei/unor persoane din familie;
- nu are posibilitatea de a-și asigura condiții de trai pe baza resurselor proprii;
- nu realizează venituri proprii sau acestea nu sunt suficiente pentru asigurarea îngrijirii necesare;
- nu se poate gospodări singură sau necesită îngrijiri specializate;
- se află în imposibilitatea de a-și asigura nevoile socio-medicale, datorită bolii ori stării fizice sau psihice.

Prin corelarea și îndeplinirea tuturor obiectivelor regăsite în strategiile menționate mai sus, se dorește apropierea semnificativă a României de nivelul mediu din țările UE și asigurarea pe termen mediu și lung a unei creșteri economice ridicate, o reducere substanțială a decalajelor economico-sociale dintre România și celelalte state membre UE.

---

<sup>10</sup> Strategia Guvernului României de incluziune a cetățenilor români aparținând minorității rome pentru perioada 2014 - 2020 - [www.mmuncii.ro](http://www.mmuncii.ro)

<sup>11</sup> Strategia Națională pentru Promovarea Îmbătrânirii Active și Protecția Persoanelor Vârstnice 2015-2020 - [www.mmuncii.ro](http://www.mmuncii.ro)





## VII. Descrierea planului de acțiune

---

Strategia de Dezvoltare Locală propusă în cadrul acestui document trebuie asumată de către toți cei implicați în cadrul GAL Valea Siretului de Sus.

Mesajul și procesul derulării și implementării SDL trebuie să fie făcut cunoscut într-o manieră transparentă, obiectivă tuturor celor interesați.

Activitățile de animare vor juca un rol important în creșterea gradului de conștientizare a cetățenilor din teritoriu, a beneficiarilor direcți și indirecti în ceea ce privește rolul GAL-ului și a impactului fondurilor europene pentru dezvoltare rurală.

Planul de acțiune propus de către echipa de implementare a SDL va cuprinde următoarele etape:

### 1. Activitatea de animare a teritoriului

Această activitate va demara imediat după obținerea autorizației emise de MADR Grupului de Acțiune Locală Valea Siretului de Sus pentru implementarea strategiei selectate.

Scopul acestor activități este de a crește gradul de informare a populației din teritoriu pentru mărirea gradului de absorbție a fondurilor puse la dispoziția acestora, în vederea dezvoltării rurale și a îmbunătățirii calității serviciilor oferite în mediul rural.

De asemenea, prin activitățile de animare se urmărește creșterea gradului de transparență privind gestiunea fondurilor FEADR și a activităților GAL prin informarea publicului larg asupra contribuției acestora la dezvoltarea mediului rural local.

Activitatea de animare va fi realizată de către Departamentul Comunicare și Animare prin următoarele mijloace de informare: comunicate de presă publicate în presa scrisă și cea online, reportaje TV, seminarii, conferințe, grupuri de lucru, broșuri, pliante, afișe, calendare etc. Pagina web va fi foarte importantă în comunicarea cu publicul larg, acesta va fi tot timpul actualizat cu ultimele noutăți privind activitatea GAL (măsuri, ghiduri, fișe măsuri, poze activități, noutăți naționale și europene privind accesarea fondurilor europene etc.).

Această activitate va fi realizată, în mod intens, în primele două luni de la semnarea Contractului de finanțare pentru funcționarea GAL, dar se va desfășura pe toată perioada de implementare a SDL.

### 2. Activitatea de lansare sesiuni depunere proiecte

După o informare intensă a publicului interesat, se vor realiza toate demersurile privind lansarea sesiunilor de depunere a proiectelor la GAL. Vor fi lansate sesiuni pentru toate măsurile din strategie. Cu prioritate, va fi lansată măsura de infrastructură socială și va fi promovată cu prioritate imediat ce AM-PNDR va declara eligibilă prezenta strategie.

Va fi realizat un Calendar estimativ cu perioadele aferente sesiunilor de depunere proiecte. Acesta va fi aprobat de organele de conducere a GAL și va fi permanent actualizat în funcție de sumele rămase disponibile pe fiecare măsură în parte.

Activitatea se va îmbina cu activitatea de animare a teritoriului, realizându-se astfel toate demersurile privind publicitatea apelului de selecție și asigurarea transparenței procesului de depunere, evaluare și selecție al proiectelor.



Toate informațiile referitoare la suma disponibilă/măsură, condițiile de accesare, tipuri de documente/declarații, perioadă de depunere, criteriile de selecție etc vor fi puse la dispoziția eventualilor solicitanți, în mod gratuit, și vor fi postate pe site-ul propriu al GAL.

Anunțurile privind lansarea sesiunilor de depunere proiecte vor fi afișate la sediul GAL, la sediul primăriilor din teritoriul GAL, la sediul instituțiilor publice cu rol în implementarea viitoarelor proiecte.

Activitatea de lansare sesiuni depunere proiecte va fi realizată de către Departamentul Comunicare și Animare, în strânsă colaborare cu Departamentul management și monitorizare proiecte. **M05/6B-Sprijin pentru crearea de centre comunitare integrate va fi lansată cu prioritate deoarece este o măsură destinată infrastructurii sociale.**

### **3. Activitatea de evaluare și selecție a proiectelor la GAL**

Responsabili cu această activitate vor fi angajații din cadrul Departamentului management și monitorizare proiecte. Această activitate va constitui obiectul Manualului de procedură pentru evaluarea și selectarea cererilor de finanțare, ce va fi întocmit și supus spre aprobare organelor de conducere.

Procesul de evaluare și selecția poate dura până la 45 de zile lucrătoare de la închiderea sesiunii de depunere proiecte.

În procesul de selecție, rolul principal îl deține Comitetul de selecție al proiectelor, care va selecta proiectele ce se pliază cel mai bine pe prioritățile și obiectivele din SDL.

### **4. Activitatea de monitorizarea cererilor de finanțare în faza de evaluare și contractare la AFIR**

După finalizarea procesului de selecție a proiectelor la GAL, cererile de finanțare, împreună cu dosarele administrative, sunt depuse la AFIR pentru a fi evaluate de către experții din cadrul acestei instituții.

În cadrul acestei activități, angajații GAL vor spijini și consilia beneficiarii cererilor de finanțare în relația cu experții AFIR. Vor transmite orice informații solicitate de către experții AFIR referitoare la elemente din cererea de finanțare (răspuns la solicitări de informații suplimentare, pregătirea documentelor în vederea încheierii contractelor de finanțare).

În funcție de sumele rămase disponibile pe fiecare măsură, întregul proces va fi reluat până la acoperirea integrală a sumei disponibile din cadrul strategiei.

### **5. Activitatea de monitorizare a proiectelor**

În această etapă, angajații GAL vor oferi sprijin și consiliere cu privire la fazele de implementare a proiectelor.

Cererile de plată vor fi depuse de către beneficiari la sediul GAL și vor fi verificate de către angajații care nu au participat la evaluarea cererilor de finanțare. Acestea vor fi depuse la AFIR, împreună cu documentele emise de către angajații GAL, spre decontare.

### **6. Activitatea de informare a publicului**

Această activitate va fi realizată de către toți angajații GAL și va fi concentrată în direcția informării publicului larg despre proiectele finanțate prin GAL, beneficiile implementării acestor proiecte în teritoriu, precum și informări legate de activitatea propriu-zisă a echipei GAL Valea Siretului de Sus.

Activitățile descrise mai sus vor fi finanțate din cheltuielile de funcționare și animare, respectiv 20% din valoarea SDL. Pentru alte cheltuieli neeligibile, fondurile vor fi acoperite din contribuțiile membrilor fondatori (cotizații).



### Calendar estimativ de activități

Activitate	Sem II An 1	Sem.I An 2	Sem . II An 2	Sem .I An 3	Sem. II An 3	Sem.I An 4	Sem. II An 4	Sem.I An 5	Sem. II An 5	Sem.I An 6	Sem. II An 6	Sem.I An 7	Sem. II An 7	Sem.I An 8	Sem. II An 8
Activitatea 1															
Activitatea 2															
Activitatea 3															
Activitatea 4															
Activitatea 5															
Activitatea 6															

#### Resursele materiale și financiare necesare pentru desfășurarea acțiunilor propuse

Toate acțiunile propuse în Calendarul estimativ de activități vor fi realizate de către angajații GAL (cei 6 angajați propuși în Organigrama funcțională) cu logistica și dotările care există deja la sediul GAL situat în comuna Vorona, județul Botoșani: 5 calculatoare, 1 laptop, 1 aparat foto, un videoproiector, 1 ecran de proiecție, 1 copiator, mobilier. În funcție de necesitățile care vor interveni pe parcurs (uzura echipamentelor existente), vor fi făcute achizițiile, conform legislației în vigoare.

Conform Planului de finanțare, GAL Valea Siretului de Sus va avea alocată o sumă de 444.993 euro pentru cheltuielile de funcționare. La această sumă se vor putea adăuga alte resurse financiare, cum ar fi: cotizații membri asociați, sponsorizări, donații. Aceste forme de sprijin alternative nu au un caracter constant și nu sunt venituri sigure la bugetul Asociației.

În cazul accesării altor linii de finanțare, se va evita dubla finanțare a cheltuielilor, conform regulamentelor europene.



## VIII. Descrierea procesului de implicare a comunităților locale în elaborarea strategiei

Asociația Grupul de Acțiune Locală (GAL) Valea Siretului de Sus a avut calitatea de solicitant în cadrul Sub-măsurii 19.1 - Sprijin pregătitor pentru elaborarea strategiilor de dezvoltare locală. La data de 08.01.2016, reprezentantul legal desemnat de către parteneriat a semnat Decizia de finanțare în vederea elaborării strategiei de dezvoltare locală. Conform Calendarului de activități, anexă la Cererea de finanțare, imediat după semnarea Deciziei de finanțare au fost organizate activitățile în teritoriul GAL.

Toate activitățile au fost organizate cu implicarea directă a domnilor primari din UAT-urile partenere, a actorilor locali, a membrilor din parteneriat și a persoanelor aflate în baza de date constituită pe parcursul implementării Strategiei de Dezvoltare Locală 2012 - 2015.

Cunoscând impactul presei din mediul virtual, s-a publicat în ziarul online Botoșaninews un anunț<sup>12</sup> privind demararea activităților de animare/consultare/informare în cele 14 comune din teritoriul GAL, publicul interesat fiind așteptat să participe activ la elaborarea Strategiei de Dezvoltare Locală. De asemenea, pe pagina web<sup>13</sup> a Asociației Grupul de Acțiune Locală (GAL) Valea Siretului de Sus a fost postat anunțul privind demararea procesului de consultare a actorilor care doresc să se implice în dezvoltarea teritoriului.

La nivelul parteneriatului, s-a luat decizia elaborării strategiei de dezvoltare locală de către echipa GAL (personal angajat) deoarece aceștia sunt cei care au implementat cu succes Strategia de Dezvoltare Locală 2007 - 2015 și cunosc cel mai bine nevoile, problemele, ideile de proiecte pe care le au oamenii din teritoriu.

Începând cu data de 12.01.2016, au fost demarate activitățile<sup>14</sup>. Acestea au fost clasificate, astfel:

- activități de animare - câte o activitate în fiecare localitate din cele 14 UAT -uri;
- activități de informare - în două comune reprezentative pentru teritoriul GAL (comuna Bălușeni, comuna Vorona) și în orașul Liteni;
- activități de consultare - câte o activitate în cele 3 comune care nu au mai făcut parte din niciun alt grup de acțiune locală (comuna Gorbănești, comuna Unțeni, comuna Răchiți);
- grupuri de lucru - 4 grupuri de lucru având ca tematică cele mai importante domenii de activitate (cultivarea plantelor - comuna Cristești, creșterea animalelor - comuna Tudora, forme asociative - comuna Vorona), precum și problemele minorității rome (comuna Coșula).

La activitățile de animare a fost prezent un număr considerabil mai mare de participanți decât cel estimat, de unde rezultă interesul foarte mare pentru dezvoltarea, în principal, a domeniilor agricole, economice și sociale din teritoriul GAL.

La toate activitățile desfășurate au participat persoane din cele mai diverse domenii: primari, membri ai Consiliilor Locale, întreprinzători privați, fermieri din cele mai diverse ramuri ale agriculturii, directori de instituții publice, reprezentanți ONG-uri, reprezentanți ai

<sup>12</sup> <http://botosaninews.ro/269306/administratie/fii-activ-implica-te-in-realizarea-strategiei-de-dezvoltare-locala-2014-2020-a-gal-valea-siretului-de-sus/>

<sup>13</sup> <http://acasa.valeasiretuluiidesus.ro/noutati>

<sup>14</sup> Toate documentele justificative privind animarea teritoriului se regăsesc în Anexa nr. 6 la SDL.



unităților de cult, reprezentanți ai unităților de învățământ, funcționari publici din cadrul primăriilor, membri ai comunității rome.

În afara persoanelor care s-au înscris în listele de participare la activități, au existat persoane care s-au prezentat la sediul GAL din comuna Vorona și care au discutat în mod direct cu angajații GAL și au făcut propuneri de proiecte pentru viitoarea programare. De asemenea, echipa GAL a fost contactată și telefonic de diferite persoane pentru discuții pe baza ideilor de proiecte pe care doresc să le implementeze.

De asemenea, având în vedere numărul mare al persoanelor prezente la activități, domnii primari au adresat rugămintea ca echipa GAL să revină în comune pentru a putea discuta și cu alți posibili beneficiari care și-au manifestat dorința de a participa la astfel de întâlniri, dar care nu au putut fi prezenți la cele stabilite prin Calendarul de activități. La toate solicitările, echipa GAL a răspuns pozitiv și membrii acesteia s-au deplasat la noi întâlniri cu cetățenii din localitățile care au solicitat aceste activități.

Activitățile de animare s-au axat, în principal, pe prezentarea parteneriatului Valea Siretului de Sus (teritoriu, populație, dezvoltare etc), prevederile generale ale Regulamentului nr. 1305/2013, ale PNDR 2014 - 2020, precum și discuții libere cu cei prezenți legate de nevoi, probleme, priorități, interese colective. Au fost distribuite chestionare prin intermediul cărora cei prezenți și-au exprimat mai pe larg și punctual prioritățile, domeniile de intervenție și ideile de proiecte.

În cadrul activităților de consultare, prin prisma faptului că acestea au fost organizate în comune care nu au mai făcut parte din niciun alt grup de acțiune locală, a fost accentuată importanța implementării LEADER în comunitățile vizate. Participanții, nefiind familiarizați cu activitățile GAL în teritoriu, s-au arătat mult mai activi în discuții, fiind interesați de mecanismul LEADER, inclusiv activitatea GAL în perioada 2012 - 2015.

Tematica grupurilor de lucru a fost stabilită în funcție de principalele nevoi ale comunității, aceste nevoi fiind cunoscute de către membrii echipei GAL din întâlnirile anterioare avute în teritoriu, cu ocazia implementării proiectelor din perioada 2012 - 2015.

Noutatea absolută a fost aceea că, dacă în perioada anterioară de programare ideea asocierii a venit din partea membrilor echipei GAL, la aceste întâlniri persoanele prezente au fost cele care au propus și doresc înființarea de forme asociative deoarece s-a ajuns la concluzia că, într-un viitor apropiat, mica fermă individuală nu va mai funcționa în lipsa asocierii.

Membrii comunității rome s-au arătat interesați de sprijinul pe care GAL-ul îl poate acorda acestora pentru integrarea educațională, socială, culturală.

Spre deosebire de celelalte activități desfășurate doar pe parcursul primei luni de implementare, activitățile de informare s-au desfășurat pe parcursul celor trei luni de elaborare a SDL. Au fost invitați reprezentanții legali ai partenerilor din GAL. La prima activitate, s-au discutat, în principal probleme organizatorice despre activitățile ce urmau a se desfășura în perioada implementării, la cea de-a doua activitate echipa GAL a prezentat concluziile activităților desfășurate în teritoriu, iar la ultima activitate a fost prezentată forma finală a SDL, cu punctarea măsurilor stabilite pe baza analizei diagnostic și a analizei SWOT.



## IX. Organizarea viitorului GAL-descrierea mecanismelor de gestionare , monitorizare, evaluare și control a strategiei

---

Structura organizatorică a GAL are la bază activități care se regăsesc în art. 34 din Regulamentul nr. 1303/2013 al UE, respectiv:

- manager;
- activități ale departamentului de comunicare și animare;
- activități ale departamentului de management și monitorizare proiecte;
- activități ale departamentului economic.

Toate activitățile desfășurate în cadrul departamentelor funcționale se realizează sub directa coordonare a **Directorului general** (manager de proiect). Acesta reprezintă imaginea și interesele GAL în relația cu colaboratorii săi.

Principalele atribuții sunt:

- implementarea politicii generale și a sistemului de obiective și indicatori de performanță a GAL;
- asigurarea coordonării unitare a tuturor departamentelor din cadrul GAL;
- colaborarea cu autorități locale și regionale pentru îndeplinirea strategiei de dezvoltare locală;
- verificarea și aprobarea documentelor emise de către toate departamentele din cadrul GAL;
- evaluarea anuală a angajaților GAL privind performanțele acestora în implementarea strategiei de dezvoltare locală și a îndeplinirii indicatorilor propuși în strategie;
- verificarea îndeplinirii activităților de către fiecare angajat, conform graficului de realizare stabilit;
- aprobarea rapoartelor de evaluare și selecție a cererilor de finanțare depuse la GAL;
- aprobarea fișelor de verificare administrativă a cererilor de finanțare;
- participarea la conferințe județene, regionale, naționale organizate de diferite entități implicate în dezvoltarea rurală.

Activitățile desfășurate în cadrul **Departamentului de comunicare și animare** vizează următoarele sarcini:

- consolidarea capacității actorilor locali relevanți de a dezvolta și implementa operațiunile, inclusiv promovarea capacităților lor de management al proiectelor;
- asigurarea, cu ocazia selecționării operațiunilor, a coerenței cu strategia de dezvoltare locală plasată sub responsabilitatea comunității, prin acordarea de prioritate operațiunilor în funcție de contribuția adusă la atingerea obiectivelor și țințelor strategiei;
- pregătirea și publicarea de cereri de propuneri sau a unei proceduri permanente de depunere de proiecte, inclusiv definirea criteriilor de selecție;
- primirea cererilor de finanțare și a cererilor de plată depuse;
- planificarea, organizarea tuturor activităților privind animarea teritoriului și promovarea activității GAL;



- realizarea de comunicate de presă, informări în mass-media, seminarii, conferințe, grupuri de lucru, evenimente atât în teritoriul GAL, cât și înafara acestuia;
- elaborarea și implementarea de strategii și politici de promovare/informare/comunicare zonală GAL;
- elaborarea și asigurarea de materiale publicitare pentru promovarea/animarea teritoriului GAL;
- elaborare/selectare materiale necesare actualizării site-ului GAL și permanenta comunicare cu administratorul site-ului (serviciu care va fi externalizat);
- asigurarea comunicării permanente între echipa GAL și membrii asociați;
- convocarea membrilor Comitetului de selecție/Comisiei de soluționare a contestațiilor.

Activitățile desfășurate în cadrul **Departamentului de management și monitorizare proiecte** vizează următoarele sarcini:

- conceperea unei proceduri de selecție nediscriminatorii și transparente și a unor criterii obiective în ceea ce privește selectarea operațiunilor care să evite conflictele de interese, care garantează că cel puțin 51% din voturile privind deciziile de selecție sunt exprimate de parteneri care nu au statut de autorități publice și permite selecția prin procedură scrisă;
- evaluarea cererilor de finanțare și a cererilor de plată depuse;
- selectarea operațiunilor, stabilirea cuantumului contribuției și prezentarea propunerilor către organismul responsabil pentru verificarea finală a eligibilității înainte de aprobare;
- monitorizarea implementării strategiei de dezvoltare locală și a operațiunilor sprijinite și efectuarea de activități specifice de evaluare în legătură cu strategia de dezvoltare locală;
- consiliere potențiali beneficiari;
- organizarea și coordonarea sesiunilor de evaluare tehnică și financiară a cererilor de finanțare;
- verificarea administrativă (conformitate și eligibilitate) a cererilor de finanțare;
- activități de raportare către instituțiile abilitate a situațiilor privind proiectele depuse la GAL;
- colaborarea permanentă cu autoritățile implicate în implementarea proiectelor;

Activitățile desfășurate în cadrul **Departamentului economic** vizează următoarele sarcini:

- întocmirea bugetului de venituri și cheltuieli;
- organizarea evidențelor contabile, derularea și înregistrarea operațiunilor financiar-contabile;
- elaborarea și gestionarea documentelor financiar-contabile;
- elaborarea următoarelor documente contabile: bilanț contabil, bilanțe de verificare, raportări financiare;
- gestionarea și managementul economic contractelor GAL;
- control financiar-preventiv;





- elaborarea de studii și analize referitoare la profitabilitatea activităților desfășurate de GAL, eficiența utilizării capitalului de lucru, evoluția acumulărilor bănești, a structurii cheltuielilor materiale și a indicatorilor economico-financiari ai GAL;
- organizarea și participarea în mod direct la inventarierea generală a patrimoniului GAL;
- completarea, gestionarea și transmiterea evidențelor privind resursele umane - programul REVISAL;
- punerea la dispoziție a documentelor contabile auditorului extern pentru servicii de auditare financiară, servicii obligatorii la contractul de finanțare pentru cheltuielile de funcționare GAL.

Structura de personal va avea următoarea componență:

- **Manager - 1 persoană (Director General) - angajat cu norma de 8 ore/zi;**
- **Departament comunicare și animare - 1 persoană (Expert comunicare și animare) - angajați cu norma de 8 ore/zi;**
- **Departament de management și monitorizare proiecte - 3 persoane (Expert evaluare și monitorizare proiecte)- angajați cu norma de 8 ore/zi;**
- **Departament economic - 1 persoană (Expert economic)- angajat cu norma de 4 ore/zi.**

Asociația își va menține angajații, având în vedere experiența acumulată în perioada de programare 2007 - 2013 în implementarea strategiei de dezvoltare locală, atât în ceea ce privește implementarea proiectelor beneficiarilor, cât și în ceea ce privește funcționarea corespunzătoare a GAL. Angajații GAL au participat la diverse cursuri de perfecționare profesională și dețin competențe în domeniul implementării strategiei de dezvoltare locală.

Cei 4 experți din cadrul Departamentului de comunicare și animare și din cadrul Departamentului de management și monitorizare proiecte vor realiza evaluarea, selecția și monitorizarea proiectelor depuse la GAL, cu condiția ca aceștia să respecte prevederile legale cu privire la conflictul de interese (experții implicați în evaluarea și selecția proiectului nu trebuie să participe la activități de verificare a cererilor de plată), conform Manualului de procedură pentru evaluarea și selectarea cererilor de finanțare ce va fi elaborat la nivel GAL.

Conform art. 34 din Regulamentul nr. 1303/2013 al UE, evaluarea implementării strategiei de dezvoltare locală reprezintă o sarcină obligatorie pentru GAL. Planul de evaluare pentru Strategia de Dezvoltare Locală Valea Siretului de Sus va cuprinde modalitatea prin care se va realiza evaluarea strategiei de dezvoltare locală și va fi supus aprobării organelor de conducere a GAL.

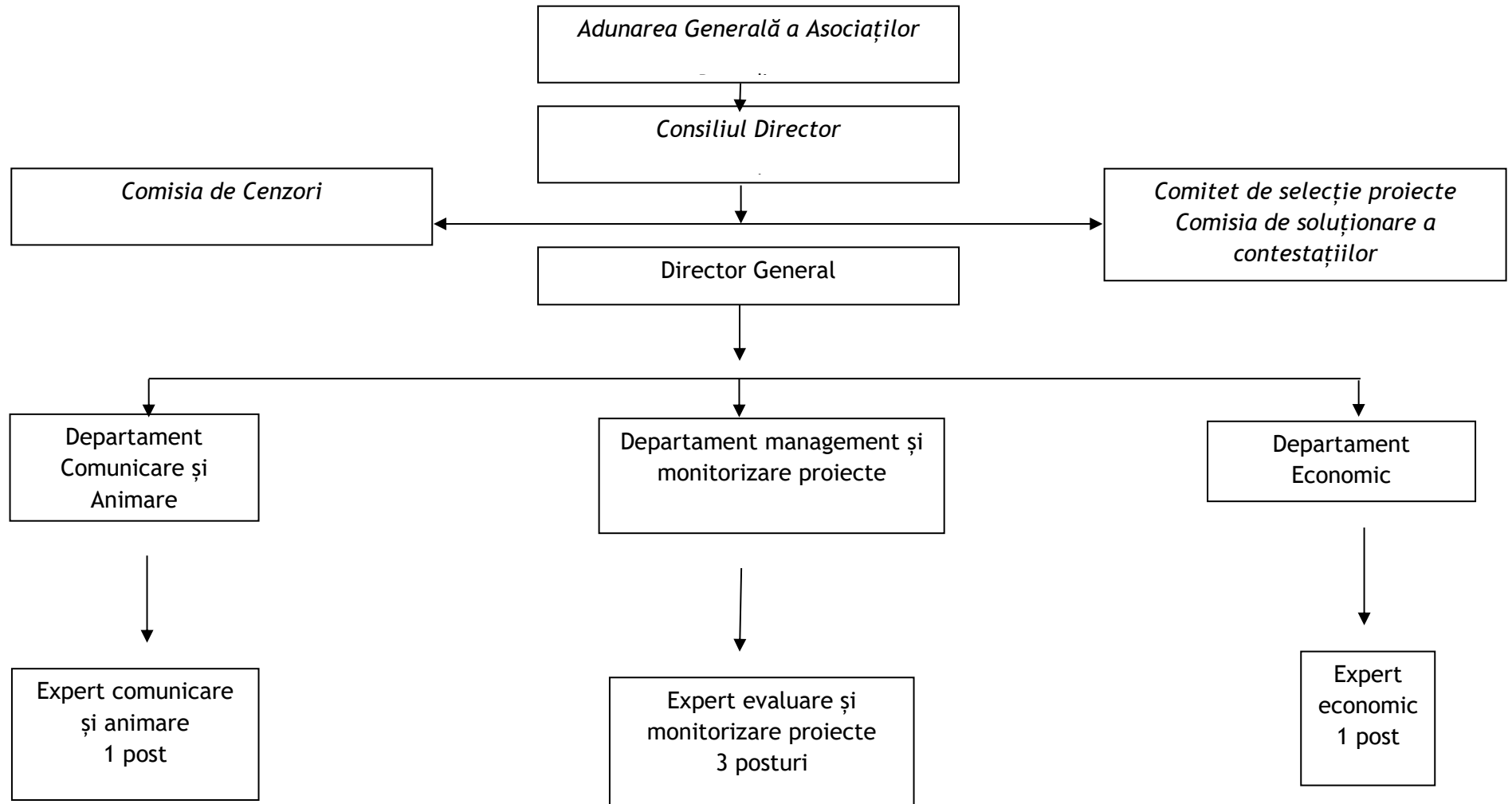
Activitatea personalului angajat se va efectua cu respectarea prevederilor legislației muncii (derularea contractului de muncă, timpul de muncă, timpul de odihnă, salarizarea, formarea profesională, conflictele de muncă, jurisdicția muncii).

Pentru operațiunile necesare desfășurării activității GAL pentru care nu deține personal propriu, se vor încheia contracte de prestări servicii conform legislației (administrare și mentenanță site, servicii organizare evenimente etc.).





### ORGANIGRAMA FUNCȚIONALĂ





## X. Planul de finanțare al strategiei

---

Parteneriatul Valea Siretului de Sus este format din 14 localități din județul Botoșani și Suceava și totalizează un număr de 66.282 locuitori, cu o densitate totală de 71,78 locuitori/km<sup>2</sup> și însumează o suprafață totală de 923,44 km<sup>2</sup>.

Conform calculului aferent implementării strategiilor de dezvoltare locală în România, a fost stabilită valoarea aferentă teritoriului și populației acoperite de parteneriat în cuantum de 19,84 euro/locuitor și 985,37 euro/km<sup>2</sup>.

Calculul aferent SDL Valea Siretului de Sus se prezintă astfel:

$$\begin{aligned}\text{Valoare strategie Componenta A} &= (66.282 \times 19,84) + (923,44 \times 985,37) \\ &= 1.315.034,88 + 909.930,07 \\ &= \mathbf{2.224.965 \text{ euro}}\end{aligned}$$

Valoarea aferentă nivelului de calitate a SDL Valea Siretului de Sus constituie **Componenta B** din Planul de finanțare și va stabilită în urma procesului de evaluare și selecție de către AM-PNDR.

În cadrul Priorității 6 - *Promovarea incluziunii sociale, a reducerii sărăciei și a dezvoltării economice în zonele rurale*, Domeniul de intervenție 6B - *Încurajarea dezvoltării locale* au fost propuse 3 măsuri distincte, iar suma alocată este de ~~1.873.911,94~~ 2.435.577,92 euro, reprezentând fonduri destinate proiectelor ce vizează interesele întregii comunități din teritoriul GAL.

Dacă în Programarea 2007 - 2013, fondurile alocate au fost destinate exclusiv dezvoltării antreprenoriatului, dezvoltării agriculturii prin sprijin adresat fermierilor (nu au existat măsuri destinate autorităților publice locale), în această nouă etapă direcția prioritară este dezvoltarea proiectelor ce vin în sprijinul comunităților.

Prin Prioritatea 3 - *Promovarea organizării lanțului alimentar, inclusiv procesarea și comercializarea produselor agricole, a bunăstării animalelor și a gestionării riscurilor în agricultură*, Domeniul de intervenție - 2A - *Îmbunătățirea performanței economice a tuturor exploatațiilor agricole și facilitarea restructurării și modernizării exploatațiilor în special în vederea creșterii participării pe piață și a orientării spre piață*, precum și a diversificării activităților agricole SDL va sprijini fermierii în sensul dezvoltării comerciale a acestora și deschiderii către piață.

Strategia 2007 - 2013 și noua SDL își păstrează obiectivul comun, și anume *crearea de locuri de muncă și dezvoltarea antreprenoriatului în mediul rural*. Acest obiectiv corespunde Domeniului de intervenție 6A - *Facilitarea diversificării, a înființării și a dezvoltării de întreprinderi mici, precum și crearea de locuri de muncă*. Au fost propuse 2 măsuri distincte, iar suma alocată este de 397.298 euro.



## **XI. Procedura de evaluare și selecție a proiectelor depuse în cadrul SDL**

Procedura stabilește modul de realizare a activității de evaluare și selecție a cererilor de finanțare, de la depunerea acestora la GAL și până la selectarea în vederea contractării.

GAL va elabora un Calendar estimativ anual al lansării măsurilor prevăzute în SDL pentru fiecare an calendaristic. Acesta va fi postat pe pagina de web a GAL și afișat la sediile primăriilor, OJFIR, CDRJ.

În vederea depunerii cererilor de finanțare, vor fi întocmite ghiduri ale solicitantului care vor fi disponibile, în mod gratuit, la sediul GAL și pe site-ul propriu al GAL-ului.

Etapile derulării procesului de evaluare și selecție<sup>15</sup>:

1. **Lansarea apelului de selecție a proiectelor** - se vor întreprinde toate demersurile necesare pentru a se asigura transparența procesului de selecție.

2. **Depunerea proiectelor la GAL** - cererile de finanțare se vor depune la secretariatul GAL, se vor utiliza formularele de cereri de finanțare aferente fiecărei măsuri puse la dispoziția solicitanților pe site-ul propriu al GAL.

3. **Conformitatea și eligibilitatea cererilor de finanțare** - concomitent cu depunerea cererilor de finanțare, angajații GAL, care au atribuții în fișa postului, verifică conformitatea proiectului, iar pentru proiectele declarate conforme se va verifica respectarea criteriilor de eligibilitate în conformitate cu cerințele impuse pentru fiecare măsură din SDL. GAL poate să solicite solicitantului clarificări referitoare la îndeplinirea condițiilor de conformitate, eligibilitate și selecție, dacă este cazul.

Efectuarea vizitei pe teren nu este obligatorie de realizat de către GAL, aceasta va fi efectuată de către experții din cadrul AFIR.

4. **Selecția proiectelor** - GAL va utiliza criteriile de selecție menționate în fișele măsurilor din SDL. După efectuarea evaluării administrative (conformitate și eligibilitate), angajații GAL vor întocmi și completa fișa de verificare a criteriilor de selecție pentru proiectele declarate eligibile.

În cadrul GAL se constituie Comitetul de selecție care are rol de selecție pentru proiectele ce vor fi implementate în teritoriul GAL. Pondere reprezentanților organizațiilor ce provin din mediul privat și societate civilă va fi de 66,66% din totalul membrilor Comitetului de selecție, iar reprezentanții organizațiilor din mediul urban nu depășesc 25% din totalul membrilor.

Selecția proiectelor se face aplicând regula “dublu cvorum”, respective pentru validarea voturilor este necesar ca în momentul selecției să fie prezenți cel puțin 50% din membrii Comitetului de selecție, din care peste 50% să fie din mediul privat și societatea civilă, iar reprezentanții organizațiilor din mediul urban să nu depășească 25% din numărul membrilor. Proiectele care nu corespund obiectivelor și priorităților stabilite în SDL, pe baza căruia GAL va fi selectat, nu vor fi selectate în vederea depunerii la AFIR.

După încheierea procesului de evaluare și selecție, Comitetul de selecție va emite un Raport de selecție în care vor fi înscrise proiectele retrase, neeligibile, eligibile neselectate și eligibile selectate, valoarea acestora, numele solicitanților, iar pentru proiectele eligibile

---

<sup>15</sup> Vor face obiectul unui Manual de procedură pentru evaluare și selectare a cererilor de finanțare, care va fi emis după aprobarea SDL, manual ce va fi supus aprobării Adunării Generale a Asociațiilor sau Consiliului Director



punctajul obținut pentru fiecare criteriu de selecție. Raportul de selecție va fi publicat pe pagina de web a GAL.

Solicitanții nemulțumiți de rezultatele procesului de evaluare și selecție pot depune contestații, la sediul GAL, în termen de maxim 10 zile lucrătoare de la publicarea Raportului de selecție, pe pagina de web. Contestațiile primite vor fi analizate de către o Comisie de soluționare a contestațiilor înființată la nivelul GAL în acest sens, care va fi compusă din alte persoane față de cele care au făcut parte din Comitetul de selecție. Comisia de soluționare va analiza doar proiectele care au făcut obiectul contestațiilor. În urma soluționării eventualelor contestații, Comisia de soluționare a contestațiilor va emite un Raport de contestații, care va fi semnat de membrii Comisiei și postat pe site-ul GAL. În baza Raportului de contestații, și doar în cazul în care există contestații, Comitetul de selecție va emite Raport de selecție final în care vor fi evidențiate proiectele declarate eligibile sau selectate în baza soluționării contestațiilor. Acesta se va publica pe pagina web a GAL.

**Tabel cu componența Comitetului de Selecție:**

<b>PARTENERI PUBLICI %</b>		
<b>Partener</b>	<b>Funcția în CS</b>	<b>Tip/Observații - MS<sup>16</sup></b>
UAT Comuna Vlădeni	Președinte	UAT Bălușeni
UAT Comuna Răchiți	Membru	UAT - Gorbănești
UAT Comuna Blândești	Membru	UAT - Tudora
<b>PARTENERI PRIVAȚI %</b>		
<b>Partener</b>	<b>Funcția în CS</b>	<b>Tip/Observații</b>
S.C. Cateta Vila S.R.L.	Vicepreședinte	I.I. Enache Viorel
Dănilă Florin P.F.A.	Membru	S.C. H&H Convex S.R.L.
S.C. Salva Terra S.R.L.	Membru	Iacob Alexandra I.I.
<b>SOCIETATE CIVILĂ %</b>		
<b>Partener</b>	<b>Funcția în CS</b>	<b>Tip/Observații</b>
Asociația Crescătorilor de Animale din comuna Corni, jud. Botoșani	Membru	Asociația Romilor COSSROM Coșula
Societate Cooperativa de Consum Tudora	Membru	Asociația Crescătorilor de Animale din comuna Vlădeni, jud. Botoșani
Cooperativa Agricolă Cornățelul din Deal	Membru	Asociația Crescătorilor de animale AMC Unțeni

**Tabel cu componența Comisia de soluționare a contestațiilor:**

<b>PARTENERI PUBLICI %</b>		
<b>Partener</b>	<b>Funcția în CS</b>	<b>Tip/Observații</b>
Comuna Coșula	Președinte	UAT Vorona
Comuna Cristești	Membru	UAT Curtești
<b>PARTENERI PRIVAȚI %</b>		
<b>Partener</b>	<b>Funcția în CS</b>	<b>Tip/Observații</b>
S.C. Carvioli S.R.L.	Vicepreședinte	Anică Marina P.F.A.
Andrei Cătălina Iuliana I.I.	Membru	S.C. Pirania S.R.L.
<b>SOCIETATE CIVILĂ %</b>		
<b>Partener</b>	<b>Funcția în CS</b>	<b>Tip/Observații</b>
Asociația Clubul Sportiv Sport Realx	Membru	Asociația Club Sportiv Răchiți

<sup>16</sup> MS – abreviere Membru supleant



## XII. Descrierea mecanismelor de evitare a posibilelor conflicte de interese conform legislației naționale

---

Conform legislației comunitare și naționale în vigoare, conflictul de interese poate fi definit ca acea situație sau împrejurare în care interesul personal, direct ori indirect al responsabilului cu evaluarea și/sau selecția proiectului contravine interesului public, astfel încât afectează sau ar putea afecta independența și imparțialitatea sa în luarea deciziilor ori îndeplinirea la timp și cu obiectivitate a îndatoririlor care îi revin în exercitarea funcției deținute.

În sensul acesta, toate verificările efectuate de către angajații GAL, vor respecta principiul de verificare “4 ochi”, respectiv vor fi semnate de către 2 angajați, un angajat care completează și un angajat care verifică.

Dacă unul dintre proiectele depuse pentru selectare aparține unuia din membrii Comitetului de selecție, Comisiei de contestații sau a unuia dintre angajații GAL implicați în evaluarea proiectelor, afini ai acestora sau a unei entități juridice în care această persoană are implicații/interese în conformitate cu prevederile legale naționale (Legea 161/2003, OUG 66/2011) și comunitare (Regulamentul CE 1605/2002, Regulamentul 2342/2002) aplicabile, persoana în cauză nu va participa la deciziile privind lansarea apelului de selecție, procesul de verificare a cererilor de finanțare, nu are drept de vot și nu va participa la întâlnirea Comitetului respectiv pentru sesiunea de selecție, contestație în cauză.

În cazul în care unul dintre angajații GAL sau membrii desemnați de Comitetul de selecție, Comisia de contestații constată că se află în situație de conflict de interese, acesta are obligația de a solicita de îndată înlocuirea sa.

În acest sens, toate persoanele implicate la nivelul GAL în evaluarea și selecția proiectelor (membri în Comitetul de selecție, în Comisia de soluționare a contestațiilor sau angajații GAL implicați în procesul de evaluare) vor trebui să completeze o declarație privind evitarea conflictului de interese, în care să se facă referire la prevederile art. 10 și 11 din OUG 66/2011, Secțiunea II - Reguli în materia conflictului de interese.

Declarația pe propria răspundere va conține cel puțin următoarele aspecte: numele și prenumele declarantului; funcția deținută la nivel GAL; rolul în cadrul procesului de evaluare și/sau selecție; luarea la cunoștință a prevederilor privind conflictul de interese conform art. 10 și 11 din OUG 66/2011; asumarea faptului că, în situația în care se constată că această declarație nu este conformă cu realitatea, persoana semnatară este pasibilă de încălcarea prevederilor legislației penale privind falsul în declarații.

În cazul în care se constată că nu se respectă regulile de evitare a conflictului de interese, așa cum sunt definite în legislația în vigoare, proiectul va fi declarat neeligibil, iar dacă acesta a fost finanțat se va proceda la recuperarea sumelor, conform legislației.

În ceea ce privește angajații GAL, experții implicați în procesul de evaluare și selecție a proiectelor nu trebuie să fie implicați în activități de verificare a cererilor de plată.

Descrierea pe larg a mecanismelor de evitare a posibilelor conflicte de interese conform legislației în vigoare va fi detaliată în cadrul Manualului de procedură pentru evaluarea și selectarea cererilor de finanțare.